

გიჟი ჯამუზილი

შესტაჟონი



ზესტაფონის სახალხო დემოკრატია კავშირული
საზღვრის აღმასკომის კულტურის განყოფილება

ბ. ჯაფარიძე

ზესტაფონი

(ისტორიულ-გეოგრაფიული ნაბეჭედი)

გამომცემლობა „განათლება“
თბილისი — 1991

ნაშრომის გამოცემის მიზანია, მოსწავლე-ახალგაზრდობას მოკლედ გააცნოს ზესტაფონის რაიონის ისტორია ანტიკური ხანიდან დღევანდლამდე. იგი შეიძლება საქართველოს ისტორიის შესწავლის დამატებით წყაროდ გამოვიყენოთ. ამ ნაშრომის შედგენისას ავტორი ხელმძღვანელობდა ისტორიული წყაროებით, საარქივო მასალებით, ეურნალ-გაზეთებით, კრებულით „სახალხო დღესასწაულები ზესტაფონის რაიონში“, ხალხური გადმოცემებით, რაიონის მუზეუმში დაცული ცალკეული სოფლების ისტორიითა და პირადი დაკვირვებებით.

რეცენზენტები: სოფლის მეურნეობის მეცნიერებათა კანდიდატი
გ. გაფრინდაშვილი,
ისტორიის მეცნიერებათა კანდიდატი
გ. საითიძე

4306020600 — 516

Д ————— ბრძ. 98—90 * © გ. ჯაოშვილი, 1991

M—602 (08) — 91

ISBN 5—505—01395—3

ექლავნება რაიონისათვის ზესტაფონის სახელწოდების მიკუთვნების 70 წლისთავს (1920—1990 წწ.).

რაიონის მიმოხილვა

დღევანდელი ზესტაფონის რაიონი სხვადასხვა დროს სხვადასხვა ადმინისტრაციულ ერთეულში შედიოდა. ადრე კლასობრივი წყობილების დროს — იბერიის ანუ ქართლის სამეფოში, არგვეთის საერისთავოში, ზემო იმერეთის სადროშოში, 1846 წლიდან 1917 წლამდე, მეფის რუსეთის ადმინისტრაციული რეფორმით, ქუთაისის გუბერნიის შორაპნის მაზრაში. 1930 წლიდან საქართველოს ადმინისტრაციული ტერიტორიის დაყოფით გამოიყო დამოუკიდებელ ერთეულად და საქართველოს ერთ-ერთი წამყვანი რაიონია. იგი მდებარეობს კოლხეთის დაბლობის უკიდურეს აღმოსავლეთ ნაწილში და წარმოადგენს კოლხეთის ჩრდილო (აფხაზეთ-ოკრიბის) და სამხრეთით (აჭარა-იმერეთის) ბორცვიანი ზოლების ურთიერთ შემაკავშირებელ რაიონს. მას უჭირავს 423,7 კვადრატული კმ ფართობი. მოსახლეობა 74.700 კაცი (ცენტრი ქ. ზესტაფონი. 1926 წლიდან, მოსახლეობა 21.900 კაცი), რაიონში ცხოვრობენ: ქართველები 95%, რუსები 3%, უკრაინელები 1%, დანარჩენები — ებრაელები, სომხები და აისორები — 1%.

„რაიონში შედის: 1 საქალაქო (ზესტაფონი), 1 სადაბო (შორაპანი), და 17 სასოფლო საბჭო (ბოსლევო, დილიკაური, ზედა საქარა, ქვედა საქარა, ზოვრეთი, ილეში, კვალითი, კლდეთი, მეორე სვირი, პირველი სვირი, როდინაული, სანახშირე, ფუთი, ქვედა საზანო, შროშა, ცხრაწყარო, ძირულა). 1 ქალაქი, 1 დაბა, 58 სოფელი. ამჟამად რაიონში 18 სამრეწველო საწარმო, ოთხი მეურნეობა, 2 სამეურნეობათაშორისო საწარმო და 15 კოლმეურნეობაა“¹.

¹ ზესტაფონის რაიონის ეკონომიკური და სოციალური განვითარების ძირითადი მიმართულებანი XI ხუთწლედში, 1980 წ., გვ. 18.

რაიონში 51 ზოგადსაგანმანათლებლო სკოლა (საშუალო, რვაწლიანი, დაწყებითი და საღამოს ცვლის), 1 სპორტსკოლა, 26 საკლუბო დაწესებულება, 62 ბიბლიოთეკა, 2 კინოთეატრი და 22 მოძრავი კინოდანადგარი, სახელმწიფო თეატრი. არის 3 საავადმყოფო (აქედან ერთი ცენტრალური), სამშობიარო სახლი, 23 ამბულატორიული პოლიკლინიკური დაწესებულება და სტომატოლოგიური განყოფილება.

ზესტაფონის რაიონის ტერიტორია ანტიკური ხანიდან ცნობილია მატერიალური კულტურის ძეგლებითა და მრავალი ისტორიული ადგილით. გადმოცემით თვით ზესტაფონის სახელწოდების წარმოშობა დაკავშირებულია მდინარე ყვირილაზე ადრე პერიოდში არსებულ ზედა ფონთან, რომლის საშუალებითაც მდინარის ორივე მხარის სოფლები დაკავშირებული იყო ერთმანეთთან და მდებარეობდა დღევანდელი ქალაქის აღმოსავლეთით.

1871 წლის ზაფხულში გაიხსნა რკინიგზის პირველი ხაზი ფოთი-ზესტაფონი. ამ პერიოდიდან რუსმა ჩინოვნიკებმა ზესტაფონს სადგური ყვირილა შეარქვეს და ამიერიდან ზესტაფონს ორი სახელი ჰქონდა — ზესტაფონიც და ყვირილაც.

ოფიციალურ წყაროებში ვკითხულობთ, რომ 1919 წლის 10 ნოემბერს ქალაქის თვითმმართველობის გამგეობამ შუამდგომლობა აღძრა საქართველოს რესპუბლიკის მთავრობის წინაშე, რათა ქალაქს წოდებოდა ერთი სახელი — ზესტაფონი.

1920 წლის 15 იანვრით დათარიღებულ საქართველოს მთავრობის სხდომათა ეურნალში ჩაწერილია: „ზესტაფონის ქალაქის გამგეობის შუამდგომლობა დაკმაყოფილდეს და ამიერიდან ქალაქს ეწოდებოდეს მხოლოდ ზესტაფონი“¹.

ამგვარად, ზესტაფონს სახელწოდების 70 წლისთავი 1990 წლის იანვარში შეუსრულდა, მანამდე კი იგი შორაპანში შემავალი ერთეული იყო. შორაპანი კი, ანტიკური ხანის ციხე-ქალაქი, იბერია-კოლხეთის საზღვარზე მდებარეობდა და დიდ სავაჭრო ცენტრს წარმოადგენდა.

მატერიალური კულტურის ძეგლები

ზესტაფონის რაიონის მატერიალური კულტურის ძეგლებია: შორაპნის ციხე, ტაბაკინის მონასტერი, ზედა წევის წმინდა გიორგის ეკლესია და ზედა საქარის გულბადიანის ეკლესია, რომლებსაც სახელმწიფო იცავს. გვხვდება სხვა საყურადღებო მნიშვნელობის მრავალი ციხე-სიმაგრე და ეკლესია-მონასტერი, რომელთა ნაწილი დღემდის შემორჩენილია ნანგრევების ან ნახევრად ნანგრევების სახით და საჭიროებს ადგილზე, ცალკეული სოფლის მესვეურთა ყურადღებას, მის დაცვას და პატრონობას. ასეთი ძეგლებია:

სოფელ როდინაულში — მაცხოვრის ეკლესია და ციხეთას გორა, პირველ სვირში — წმინდა გიორგის ეკლესია და ადრე ფეოდალური ხანის ვირსახტარა, მეორე სვირში — ციხურა და ნაპურადევის ციხე, კვალითში — ბარბარწმინდის ეკლესია და დამწვარი ეკლესია, ილემში — წმინდა გიორგისა და შემოქმედის ეკლესია, შროშაში — შროშის შუა საუკუნეების ციხე და წმინდა გიორგის ქედის ეკლესია, ბოსლევში — წმინდა გიორგის ეკლესიისა და კოშკის ნანგრევები, დილიკაურში — დილიკაურის დამწვარი ციხე, ქვედა საქარაში — „თამარ მეფის ხიდი“, თურქული კოშკი, დედა-ღვთისა და ჯვარცმის ეკლესია, ზედა საქარაში — წმინდა გიორგისა და მაცხოვრის ეკლესია, ზოვრეთში კოკოლიას ეკლესია, ქვედა საზანოში — ბუჯის ციხე, შიმშილას ქედი, საგელათოს ეკლესია კვინწიხის გორაზე, ბავი-ბუჯის, მაცხოვრის, სასახლის, საკვირაოსა და სამების ეკლესიები, ალავერდში — მწყერის ციხე, თვრინში — თვრინის ციხე-დარბაზი და სხვ. ამ ძეგლებს შეფობას უწევენ მათ ტერიტორიაზე არსებული ორგანიზაციები, საშუალო, რვაწლიანი და დაწყებითი სკოლები, სოფლის ინტელიგენცია და მთელი მოსახლეობა.

¹ საქ. მსსს, ფონდი 1863 აღწ. 1, საქმე 1145, ფურცელი 23.

ზესტაფონის რაიონის ტერიტორიაზე, ქალაქიდან ოთხი კილომეტრის მოშორებით (აღმოსავლეთით), მდებარეობს ანტიკური ხანის ცინე-ქალაქი შორაპანი, რომლის შესახებ ვახუშტი წერს „...ყვირილასა და ძირულას შორის შესართავს შინა არს შორაპანი, რომელი აღაშენა ა მეფემან ფარნაოზ, ქალაქი და ციხე, და ჰყო საერისთოდ, და არს დიდშენობა ფრიად. ამას ჩრდილოთ-დასავლით უდის ყვირილა, აღმოსავლეთ-სამხრით ძირულა აღმოსავალ-ჩრდილოთ შუა აქუს კლდე გორა მცირე და გვირაბი დიდი, ჩასული წყლამდე. ეს შემუსვრილი აღაშენა გიორგი აბაშიძემ“¹.

როგორც ვხედავთ, ფარნაოზ მეფეს (284—219 წწ. ჩვ. ერამდე), გ. მელიქიშვილის დათარიღებით, ცინე-ქალაქი უშენებია და იგი საერისთაოს ცენტრად დაუდგენია.

მე-6 საუკუნის ბერძენი ავტორი პროკოპი კესარიელი რამდენიმე ადგილას იხსენიებს კოლხეთ-იბერიის გამყოფ ხაზს და ამ საზღვარზე მდებარე ციხეებს — შორაპანსა და სკანდას.

ძვ. წ. აღ. I საუკუნის ბერძენი გეოგრაფი სტრაბონი აღნიშნავს, რომ „მდინარე ფასიდი (ე. ი. ამ შემთხვევაში ყვირილა) ჩქარადის და არ არის სანაოსნო, ვიდრე შევიდოდეს კოლხიდაში, სანაოსნო კი იგი არის შორაპანიდან, რომლის ციხე იმოდენაა, რომ თავისუფლად დაიტევს მთელი ქალაქის მოსახლეობას“². აქედან გამომდინარე ნათლად ჩანს, რომ მდინარე ყვირილა შორაპანამდე ყოფილა სანაოსნოდ გამოყენებული, რის დამადასტურებლად შეიძლება ისიც ჩაითვალოს, რომ შორაპანში 1972 წელს რკინიგზის ახალი ხიდის მშენებლობისას, ძველი თაღოვანი ხიდის სამხრეთ დასავლეთით 30 მეტრის მოშორებით თავი იჩინა ნაგებობამ, რომელიც აშკარად ნავმისადგომია (გ. ჯ.).

მე-20 საუკუნის 30-იან წლებში შორაპანის ციხე შეისწავლა ისტორიის ინსტიტუტის ექსპედიციამ აკადემიკოს ს. ყაუხჩიშვილის ხელმძღვანელობით. ამ ექსპედიციაში იმ დროს მონაწილეობდნენ დღეს ცნობილი მეცნიერები: ირ. ციციშვილი, ნ. ლომოური, გ. ცქიტიშვილი, მაგრამ ამ ექსპედიციის მასალები, სამწუხაროდ, არ გამოქვეყნებულა. ის, რაც გ. ცქიტიშვილმა ამ საკითხზე გამოაქვეყნა, გა-

მოყენებულია ნაშრომში. „დადგინდა ადრეფეოდალური ხანისათვის ციხის ორი ნაწილის — ზედა ციხის (აკროპოლისი) და ქვედა ციხის არსებობა“¹. ზედა ციხე მაღალ კლდოვან ბორცვზეა აგებული, სადაც აღმოჩნდა მარცვლეულის შესანახი რამდენიმე ორმო და ჭური, ზედა ციხის სამხრეთი კედელი არ ჩანს. შესაძლებელია ციხის ეს ნაწილი მე-19 საუკუნის 70-იან წლებში აქ გაყვანილმა ამიერკავკასიის რკინიგზის მაგისტრალის მშენებლობამ შეიწირა.

ციხე-ქალაქის ფართობი 6.000 კვ. მეტრს აღემატება, იგი მდებარეობს ზღვის დონიდან 100 მეტრის სიმაღლეზე. ზედა ციხის გათხრების შედეგად გაირკვა, რომ ციხის კედლების ქვისა და აგურის მონაცვლეობითი წყობა მე-6 საუკუნეს მიეკუთვნება. ამავე საუკუნეს მიეკუთვნება ციხიდან მდინარე ყვირილაში ჩამავალი გვირაბი, რომელიც გვიანფეოდალურ ხანაშია აღდგენილი. გაირკვა რომ ციხე სასმელი წყლით მარაგდებოდა ორი სხვადასხვა დიამეტრის მქონე თიხის მილების წყალსადენით. ციხის დაცული ნანგრევები შეიცავს სხვადასხვა ხანის ნაგებობებს. (განსაკუთრებულ ყურადღებას იპყრობს სამხრეთ-დასავლეთის კედლის ძხრა ნაწილი ორი მეტრის სიმაღლეზე). ეს ნაწილი აგებულია ოთხკუთხა თლილი ქვისაგან, რომელსაც შუაში დატანილი აქვს აგურის ზოლი. ასეთი ნაგებობა დამახასიათებელია იბერიის პერიოდის რომაული და შემდეგ მე-4—6 საუკუნეების ბიზანტიური არქიტექტურისათვის. შორაპანის ციხეში არის ამავე ხანის სხვა ციხეებისათვის დამახასიათებელი გვირაბი, რომელიც ცუდადაა შემონახული. იგი იწყება დასავლეთის კედელთან და მიემართება ჩრდილო-დასავლეთით მდინარე ყვირილასაკენ და ჩადის მის სანაპირომდე (სიგრძე 60 მეტრი), სადაც აშენებულია რიყის ქვისა და კირქვისაგან აგებული ოთხკუთხედი კოშკი. ციხეს ჰქონია ორი კარი: ერთი ჩრდილო-აღმოსავლეთით, მეორე დასავლეთით, სადაც ამჟამად ძველი თაღოვანი ხიდის ბურჯია შემორჩენილი და რომლითაც მდინარის მარცხენა მხარე უკავშირდებოდა მარჯვენას. (ხიდი შესწავლილია პროფ. დ. მშვენიერაძის მიერ. იხ. სურ. 1).

სტრაბონის ცნობით, რომ შორაპანთან მთავრდება სანაოსნო გზა და აქედან მდინარე მტკვრამდე სახმელეთო გზით საქონელი გადაჰქონდათ, მტკიცდება, რომ შორაპანი ყოფილა ცინე-ქალაქი, ისეთი

¹ ვახუშტი, აღწერა სამეფოსა საქართველოსა, თბ. 1941, გვ. 154.

² გეორგიკა, ტ. II, თბ. 1944, გვ. 155.

¹ გ. ცქიტიშვილი, საქართველოს ისტორიული გეოგრაფიის კრებული II, თბ. 1964, გვ. 80.

შუქტი, სადაც სანაოსნო გზა მთავრდება და სახმელეთო იწყება, იგი ვაჭრებსა და მგზავრებს, უზრუნველყოფდა ქარვასლა-ფუნდუკებით, სურსათით, გადასაზიდი სახმელეთო ტრანსპორტით (ურმებით და გამწევი ძალით), სამჭედლო სახელოსნოებით, ბაზრით და სხვ. მეცნიერთა აზრით აქვე უნდა ყოფილიყო ნავმისადგომი, საბაჟო, უნდა ჰყოლოდათ მცველი რაზმიც, რადგან სავაჭრო გზით მტერსაც შეეძლო მოსვლა და მოყვარესაც. შორაპანი გადაიქცა დასავლეთსა და აღმოსავლეთ ქვეყნებს შორის სავაჭრო დამაკავშირებელ რგოლად. ყოველივე ეს შორაპანში ინტენსიურ საქალაქო ცხოვრებაზე მიგვიბრუნებს. აქედან გამომდინარე, შემთხვევითი არ უნდა იყოს შორაპნის მახლობელი სოფლების სახელწოდება — საღვინე და სანახშირე. ეს სოფლები სავარაუდოა ღვინითა და ნახშირით ამარაგებდნენ ციხე-ქალაქის სამჭედლო-სახელოსნოებს და ბაზარს.

შორაპნის ციხე-ქალაქთან დაკავშირებით, საყურადღებოა ის ფაქტიც, რომ 1941 წლის ოქტომბერში სოფელ კლდეტში აღმოჩნდა საყურადღებო არქეოლოგიური ძეგლები. კლდეტის ექსპედიციის მიერ აღმოჩენილ სამარხებში ნაპოვნი ოქრო-ვერცხლის ნივთები და ზოგიერთი სხვა სამკაულები 1942 წლის დამლევს კულტურის ძეგლთა-დაცვის განყოფილების გამგემ დ. ლომაძემ საქართველოს სახელმწიფო მუზეუმის საგანძურს ჩააბარა, რომელიც 56 ერთეულს შეიცავს და, აქედან 1-დან 25-დე ექსპედიციამდეა აღმოჩენილი. მონაპოვრის მეორე ნაწილი ს. ჯანაშიას სახელობის საქართველოს სახელმწიფო მუზეუმს (არქეოლოგიურ განყოფილებას) გადაეცა, მთლიანად კი კლდეტის ყველა მასალა 250-ზე მეტ ერთეულს შეიცავს. საინტერესოა ის არის, რომ კლდეტში მოპოვებული მასალები ემთხვევა მცხეთის არმაზისხევის არქეოლოგიური გათხრების შედეგად მოპოვებულ მასალებს, რითაც დასტურდება წინაფეოდალური ანტიკური საქართველოს პოლიტიკურ, სოციალურსა და კულტურულ ისტორიაში მათი მნიშვნელობა დასავლეთსა და აღმოსავლეთ საქართველოში მოსახლე ქართველ ტომთა კულტურული ერთიანობის გაშუქებისათვის იმ დროს, როდესაც მათ ჯერ კიდევ არ ჰქონდათ საერთო სახელმწიფო (აკად. ს. ჯანაშია). შორაპნის მთელი ტერიტორია ერთ დროს გალავნით ყოფილა შემოზღუდული, რასაც მოწმობს ამ ადგილებში დაზვერვითი სამუშაოების დროს ნაპოვნი ალიზის კედლის ფრაგმენტები და სუსტად გამომწვარი აგურის ნამტვრევები. მთელი ეს ფართობი 25 ჰა) ციხის გამოკლებით ქალაქის ტიპის დასახლება უნდა ყოფი-

ლიყო. შორაპნის ციხეს ჩამოუდის მდინარე ძირულა და ყვირილა, რომელთა სანაპიროზე აღმართული ციხაბო კლდეები ციხეს მიუვალს ხდიდა. ციხის ჩრდილო-აღმოსავლეთი ნაწილი ხმელეთს კარებით უკავშირდებოდა, აქ თავს იყრიდა მე-6 საუკუნეში აღმოსავლეთის სამი გზა:

პირველი სურამიდან მომავალი, მეორე საჩხერიდან, მესამე კი სამხრეთიდან შემოდიოდა. ასევე სამი გზა შემოდიოდა შორაპანში დასავლეთიდან: ერთი სამდინარო და ორი სახმელეთო. სახმელეთო გზა იწყებოდა ქუთაისიდან, გამოივლიდა ჩხარს, სკანდას, „თამარის ხიდს“ მდინარე ჩოლაბურზე და მდინარე ყვირილას თაღოვანი ხილით შედიოდა შორაპანში.

მეორე სახმელეთო გზა, როგორც ნ. ბერძენიშვილი აღნიშნავს, შორაპანში შემოდიოდა გაღმა მხრიდან (ნაგულისხმევია მდინარე ყვირილას მარცხენა მხარე) შორაპანიდან და რიონის ნაპირით მიემართებოდა შავი ზღვისაკენ. როგორც ვხედავთ, შორაპანი წარმოადგენდა სავაჭრო ურთიერთობის სტრატეგიულ პუნქტს, სადაც თავს იყრიდა იბერია-კოლხეთს შორის დამაკავშირებელი შიგა სავაჭრო და მსოფლიო მნიშვნელობის გზები. ასეთმა ბუნებრივ-გეოგრაფიულმა გარემომ განაპირობა ანტიკურ ხანაში შორაპნის ციხე-ქალაქის წარმოშობა.

ვახუშტი აღნიშნავს: როცა ფარნაოზმა ქვეყანა დაჰყო საერისთაოებად „მეორე ერისთავი დასვა მორგვეთისა (არგვეთისა) შორაპანს და მისცა მცირე ლიხინდამ, ვიდრე ზღვამდე ღადოს მთასა რინის შუათი“¹. ისტორიულად ცნობილია, რომ ბუზმიძრ პიტიახში (ერისთავის) სამარხი ბორშია აღმოჩენილი, ბორი კი მდებარეობს ლომსიანთ ხევში, რომელიც იწყება ღადოს მთიდან და ვრცელდება სვირამდე.

ამრიგად, ანტიკური ხანის ქართლის სამეფოს ლომსიანთ ხევის საერისთაოს ცენტრი იყო შორაპანი. ბუზმიძრ პიტიახში კი ფარსმან მეორის ერისთავია. ამ ერისთავის ერთ-ერთი რეზიდენცია და საგვარეულო სამარხი ლომსიანთ ხევის სოფელ ბორში არსებობდა და შორაპნის ერისთავების გვარიც წარმოშობით ბორიდანაა.

მე-6 საუკუნეში ბიზანტია-სპარსეთის ხანგრძლივი ომის დროს შორაპანი რამდენჯერმე გადავიდა ხელიდან ხელში, მას ხან სპარსე-

¹ ვახუშტი, საქართველოს ისტორია, ნაწ. 1, თბ., დ. ბაქრაძის გამოცემა, გვ. 37.

ლები ანგრევდნენ და ბიზანტიელები აშენებდნენ, ხან კი პირიქით. როგორც ცნობილია, ესეც იყო იმის ერთ-ერთი მიზეზი, რომ შორაპანმა დაკარგა თავისი პირვანდელი მნიშვნელობა. ქვეყნის შემდგომი ფეოდალიზაციის დროს მიწათმოქმედება ისევ დარჩა ძირითად სამეურნეო დარგად. გვიან, შუა საუკუნეების ხანაში შორაპანის საერისთავო მოიშალა და მის ადგილზე აღმოცენდა ახალი ადმინისტრაციული ერთეული სათავადოები: საწერეთლო, სააბაშიძეო, საჩხეიძეო და სამხეიძეო.

მე-17 საუკუნის დამდეგს არგვეთის სადროშოს ფარგლებში ჩამოყალიბდა ორი ძლიერი სათავადო — სააბაშიძეო და საწერეთლო, აღჭურვილნი სამხედრო და ადმინისტრაციული უფლებებით. ისინი თავიანთ სათავადოებს მოხელეთა საშუალებით მართავდნენ. ზემო იმერეთის სამხრეთი ნაწილი, როგორც ვახუშტი გადმოგვცემს, „ბყრობითა თავადთა ჩხეიძეთაგან საჩხეიძეოდ ისახელა“¹, მაგრამ საჩხეიძეო არასოდეს ჩამოყალიბებულა ისეთ ძლიერ, სრულყოფილ სათავადოდ, როგორც საწერეთლო და სააბაშიძეო.

მე-17 საუკუნის ბოლოს დასავლეთ საქართველო ფეოდალურმა ანარქიამ მოიცვა, ოსმალეთის გავლენა სულ უფრო და უფრო ძლიერდებოდა, სამეფო ხელისუფლება კი სუსტდებოდა, რომლის ადგილმამულები და ციხე-სიმაგრეები ფეოდალებს ჰქონდათ მითვისებული.

მე-18 საუკუნის მჭორე ნახევრიდან (1752 წ.) 18 წლის სოლომონ პირველის გამეფების შემდეგ მდგომარეობა არსებითად შეიცვალა. 1757 წლის დეკემბერში სოლომონმა იმერეთში შემოსული ოსმალთა ჯარი ხრესილის მინდორზე სასტიკად დაამარცხა, სამშობლოს მოღალატე ლევან აბაშიძე ომში დაიღუპა. მეფემ ლევან აბაშიძის სათავადო დაიმორჩილა, შემდეგ მთლიანად მოშალა და მისი ნაწილი სამეფო საკუთრებად გამოაცხადა, სხვა აბაშიძეები კი ფიცით შემოიმტკიცა და სააბაშიძეოს ნაწილიც მათ უწყალობა.

რუსეთ-ოსმალეთის ომის დროს (1768—1774 წწ.) იმერეთის სამეფო ქართლ-კახეთის სამეფოსთან ერთად რუსეთს მიეწმრო. 1770 წლის პირველ ნახევარში სოლომონ მეფემ ოსმალები გარეკა შორაპანის ციხიდან, 2 ივლისს იმერეთში გადმოვიდა ტოტლებენის ჯარი და ბაღდადის ციხე წაართვა ოსმალებს, 9 აგვისტოს რუს-იმერთა შეერთებულმა ჯარმა ქუთაისის ციხე აიღო. მიუხედავად იმისა, რომ რუ-

¹ ვახუშტი, აღწერა სამეფოსა საქართველოსა, თბ. 1941, გვ. 163.

სეთის ჯარი 1772 წელს წავიდა იმერეთიდან, თურქებმა მაინც ვერ შეძლეს დაკარგული ციხე-სიმაგრეების დაბრუნება, უფრო მეტიც, სოლომონ მეფემ ჩხერის ვიწროებში თითქმის მთლიანად მოსპო 1774 წელს იმერეთში შემოჭრილი 4.000 კაცისაგან შემდგარი თურქთა ლაშქარი და საბოლოოდ ამოუკვეთა ფეხი ოსმალებს ზემო იმერეთიდან. სოლომონ პირველის გარდაცვალების შემდეგ (1784 წ.) სამეფო ტახტზე ავიდა სოლომონ მეორე (1789 წ.).

1810 წელს იმერეთის სამეფო შეუერთდა რუსეთს, შინაგანი წესრიგისა და ოსმალთა თავდასხმისაგან დასაცავად, ზემო იმერეთის ციხე-სიმაგრეებში და თვით შორაპანში რუსეთის სამხედრო ნაწილები ჩააყენეს.

1846 წლის ადმინისტრაციული რეფორმით ზემო იმერეთიდან შეიქმნა შორაპანის მაზრა. მაზრას განაგებდა მაზრის უფროსი და მისი თანაშემწე. შორაპანის სამაზრო სამმართველო ემორჩილებოდა ქუთაისის გუბერნატორს და შედიოდა შინაგან საქმეთა სამინისტროს გამგებლობაში. 1865 წლის ნოემბერში ქუთაისის გუბერნიაში ბატონყმობის გაუქმებამ, შორაპანის მაზრაში გზა გაუხსნა ეკონომიკური და საზოგადოებრივი ცხოვრების წინსვლას.

1917 წლის ბოლოდან შორაპანის მაზრამ თავისი ფუნქციები დაკარგა და ადმინისტრაციულმა ცენტრმა ზესტაფონში გადმოინაცვლა, შორაპანი კი დაბად გამოცხადდა.

1983 წლიდან საქართველოს მეცნიერებათა აკადემიის არქეოლოგიური კვლევის ცენტრის ხელმძღვანელობამ ზესტაფონის რაიონში არქეოლოგიური ექსპედიცია მოაგვლინა (ხელმძღვანელი, არქეოლოგიური ცენტრის დირექტორის მოადგილე ვ. ჯაფარიძე, წევრები: ლ. ძიძიგური და მ. რუხაძე). მათ რაიონში ორმხრივ გაშალეს მუშაობა საზანოში კვინწიხის გორასა და შორაპანის ციხე-ქალაქზე. მუშაობა დღესაც გრძელდება. რაიონის ხელმძღვანელთა მხარდაჭერით ექსპედიციას დახმარებას უწყვეტ რაიონის წარმოება-დაწესებულებები, უმაღლესი სასწავლებლების ზესტაფონელი სტუდენტები შრომითი სემესტრის პერიოდში და სხვ.

მთლიანად გაიწმინდა ციხის მიმდებარე ფართობი და გამოჩნდა აღმოსავლეთისა და დასავლეთის კედლები, ნაწილობრივ ჩრდილოეთის კედელი, რომელიც ყველაზე მეტადაა დაზიანებული, რაც შეეხება დასავლეთ მხარეზე არსებულ გვირაბს, იგი თანამედროვე მეცნიერული თვალსაზრისით უფრო ადრინდელი შეიძლება იყოს, ვიდრე

აქამდე ფიქრობდნენ, რასაც ვაარკვევს მდინარე ყვირილაში ჩადგმული კოშკურას მომავალი შესწავლა. ციხის ზედა ტერასაზე (ჩრდილო-აღმოსავლეთი) და ქვედა ტერასის მიჯნასთან, გამოვლინდა ოთხკუთხედიანი ბურჯისმაგვარი კოშკი, გაწმენდილია ნაგებობის იატაკი, რომლის ქვემოთ კიდევ უფრო ძველი ნაგებობის კედლები აღმოჩნდა, რომელშიც ჩაშენებულია წყალგაუმტარი ხსნარით შეღესილი აგზი და სხვ.

არქეოლოგიური გათხრების დროს ნაპოვნია ადგილობრივი და უცხოური თიხისა და მინის ჭურჭელი, რკინის ნივთები. გათხრების ადასტურებს რომ ახ. წ. აღ. მე-10—11 საუკუნეებში ცხოვრება მნიშვნელოვნად გამოცოცხლდა. საკუთრივ ქვედა ქალაქში მდინარე ყვირილასა და მდინარე ძირულას შესართავთან ექსპედიციამ გამოაგვლინა ანტიკური ხანის ნაგებობები, რომლებიც ორნაირი კრამიტით (ბრტყელი და ღარიანი) ყოფილა დახურული. აღმოჩენილია კოლხური ამფორები და სხვა ჭურჭლები. მასთან ერთად იმპორტული შავ-ლაქიანი კერამიკის ფრაგმენტები. სავაჭრო გზის არსებობა რეალურად დადასტურებულია. დღემდის ციხეზე მოპოვებული არქეოლოგიური მასალები ზესტაფონის მხარეთმცოდნეობის მუზეუმში ინახება. (იხ. სურ. 2).

ზუჯის ციხე

ზუჯის ციხე (რომელსაც ვახუშტი საზანოს ციხეს უწოდებს) მდებარეობს სოფელ ქვედა საზანოში (ზესტაფონიდან ჩრდილოეთით 12 კმ-ის მოშორებით), მის შესახებ ვახუშტი წერს: „... საზანოს წყალზედ არს საზანოს ციხე, კლდესა ზედა შენი, კარგი“¹. მშენებლობის ტექნიკით იგი ადრეფეოდალური ხანისა ჩანს, ამ ციხის თაღოვანი ნაგებობა, ეკლესია-მონასტერი უნდა ყოფილიყო. ციხე აგებულია მაღალი, ციცაბო წითელი ფერის კლდეზე და აღმოსავლეთით გადასცქერის მდინარე ბუჯას, რომელსაც ციხის ძირში ჩრდილო-აღმოსავლეთით უერთდება მდინარე მაძარულა. სამხრეთიდან შემოვლებული აქვს ქვის სქელი კედელი და დატანებული აქვს სათოფურები. ასეთივე სათოფურებია სამხრეთის კედელსა და ციხის მთავარ დარბაზს შორის. სამხრეთით ციხის მისასვლელში რამდენიმე ჩაკირული ჭურბია. ჭურბების ქვემოთ ციხის შესასვლელთან ჭაა, რომლის გვერ-

დით გაკეთებული გვირაბი მდინარე ბუჯაში ჩადის. სამხრეთიდან ციხის მთავარი შენობის შესასვლელის კარების თავზე ერთი დიდი ზომის ქვაა, რომლის სიგრძე 3 მეტრი და 80 სანტიმეტრია, სისქე 30 სანტიმეტრი, სიგანე 1 მეტრი და 10 სანტიმეტრი. ამ ქვის შესახებ ხალხში არსებობს თქმულება (გადმოგვცა სოფლის მკვიდრმა, რესპუბლიკის დამსახურებულმა მასწავლებელმა გენადი კობახიძემ):

„ერთი ხელით ეს მოქონდა,
მეორით თმას ვივარცხნიდი,
კარების თავზე გავდევო,
როგორც მდინარეზე ხიდი.
მარჯვენს ვფიცავ, მართალია,
თუ არ გჯერა, ნახე, მიდი,
იცილდე, არ მოგატყუებ,
რად მჭირდება სიტყვა ფლიდი“.

ციხის შიდა ნაწილი ორადაა გაყოფილი. სამხრეთის მხარეს პატარა დარბაზია, ჩრდილოეთით — უფრო მოზრდილი. იატაკი დაგებულია თლილი ქვით. ნაგებობა მიგვანიშნებს მშენებელთა მაღალ კულტურასა და ტექნიკაზე. ციხის შემოგარენი მეტყველებს იმ მძიმე ბრძოლებზე, რომლებიც მას გადაუტანია, ციხე ერთი შეხედვით ეკლესია-მონასტრის მსგავსია, რომელიც მეცნიერულ შესწავლას საჭიროებს.

მწყერის ციხე

მწყერის ციხე მდებარეობს სოფელ ალავერდის ტერიტორიაზე, როგორც მდებარეობა მიგვანიშნებს, ის აგებული უნდა იყოს სადარაჯო პუნქტად ციხე-ქალაქ შორაპნისათვის, მდინარე თრუნასა და ბორიმელას შესართავთან ამაღლებულ ადგილზე, აგებულია რიყის ქვითა და კირის ხსნარით. ციხიდან 100—200 მეტრის მოშორებით სოფლის მოსახლეობა მიწის დამუშავების დროს ახლაც პოულობს როგორც ანტიკური ხანის თიხის ჭურჭლის ნამტკრევებს, ისე კაყიანი თოფიდან გასროლილ ტყვიებს. ციხიდან რამდენიმე მეტრის მოშორებით მდინარე ბორიმელას ხეობაში მინდორია, რომელიც ამჟამად „ნაომარის“ სახელს ატარებს. ციხეს დიდი ბრძოლები აქვს გა-

¹ ვახუშტი, აღწერა სამეფოსა საქართველოსა, თბ. 1941, გვ. 154.

დატანილი, ვახუშტი წერს: „ამ პევეს ზეით ერთვის ძირულასავე მე
ედნის — პევი სამპრიდამ. გამოსდის ფერსათს, მოდის ჩრდილოთ
ამასზედ არს მწყერის ციხე მრავალგზის შემუსვრილი“¹.

მე-17 საუკუნის დამლევის თურქებმა დაიკავეს იმერეთის ციხეები და
მათ შორის შორაპნის ციხეც. რადგან შორაპნის ციხიდან მწყერის
ციხე სამხრეთით 6 კილომეტრითაა მოშორებული, უდავოა, რომ ისიც
თურქების ხელში იქნებოდა.

მე-18 საუკუნის მეორე ნახევარში იმერეთის მეფე სოლომონ
პირველმა ჯერ გამოამწყვდია ციხეებში თურქთა ლაშქარი და შემდეგ
განადგურა ისინი. ხალხში დღემდის არსებობს გადმოცემა, თითქოს
ციხეში არსებული თურქები მწყერების იყვნენ გამოამწყვდეული
და ციხესაც მწყერის ციხე შეარქვესო. ვფიქრობთ, ეს არ არის სწო-
რი, რადგან ციხეს ეს სახელი გაცილებით ადრე ერქვა. დღეისათვის
მწყერის ციხის მხოლოდ ნანგრევებია შემორჩენილი.

ნაპურადევის ციხე

ნაპურადევის ციხე მდებარეობს სამხრეთით მთის ძირში პირველ
და მეორე სვირის გამყოფ მაღლობზე ზესტაფონიდან სამხრეთ-და-
სავლეთით მე-13 კმ-ზე. ციხის შესახებ წერილობითი ცნობები არ
მოგვეპოვება, არსებობს ხალხური გადმოცემა, თითქოს ერთ დროს
ვახტანგ გორგასალს სვირზე გაუვლია, სტუმართმოყვარე სვირელებს
მეფის პატივსაცემად პურ-მარილი მთის ძირში ამაღლებულ ადგილ-
ზე გაუშლიათ. მეფეს ეს ადგილი მოსწონებია და წასვლის წინ უბრ-
ძანებია — აქ ციხე აშენდესო. ციხე მართლაც აუშენებიათ და თით-
ქოს მისთვის ნაპურადევის ციხე უწოდებიათ.

ციხე საშუალო ზომისაა. კედლები და მდინარეში ჩასასვლელი
გვირაბი დანგრეულია. ჩაკირული მრავალი ქური დეფორმირებულია,
ციხის ტერიტორიაზე და მის ჩრდილო-აღმოსავლეთით მრავლად მო-
იპოვება ანტიკური ხანისა და უფრო გვიანი პერიოდის თიხის ქურქ-
ლის ნატეხები.

სულხან-საბა ორბელიანი თავის ლექსიკონში სვირს მცველად
ხსნის. ადგილი შესაძლებელია, ერთ დროს სვირის ციხე შორაპნის
ციხე-ქალაქის მცველის მოვალეობას ასრულებდა (თუმცა ეს მომავა-

ლი კვლევის საკითხია), რადგან ციხე მდებარეობს ძველი სავაჭრო
გზის მახლობლად. აკად. ნ. ბერძენიშვილი აღნიშნავდა, რომ მეორე
სახელწოდება გზა შორაპანში შემოდიოდა გაღმა მხრიდან, (ნაგულისხ-
მეგვია მდინარე ყვირილას მარცხენა მხარე), ციხე მეცნიერულად შე-
უსწავლელია. ხალხის გადმოცემა ციხის შესახებ რამდენად სწორია
არ ვიცით, მაგრამ ციხეს რომ სტრატეგიული მნიშვნელობა ჰქონდა,
ეს კი ფაქტია. ჯერ ერთი, ის კეტავდა თურქეთიდან გადმოსასვლელ
საცალდებო გზას და მეორეც, იგი მდებარეობს ძველი სავაჭრო გზის
მახლობლად (სამხრეთით). ამ 30—40 წლის წინ მწყემსებს ჩაკირული
ქურის გახსნის დროს შიგ უნახავთ ხის ნაჭერი უცხოური წარწერით
და თან წაუღიათ. აღნიშნული ნივთის პოვნა დღემდის არ მოხერხდა.
ადგილი შესაძლებელია ზემოთ აღნიშნული ციხეები ციხე-ქალაქ შო-
რაპნის დამცველი და სამეთვალყურე იყო.

თვრინის ციხე-ღარბაზი

შორაპნის ცნობილი ციხე-ქალაქის მახლობლად მდებარეობს ორი
ციხე-სიმაგრე, სამხრეთით — სოფელ თვრინში და ჩრდილოეთით —
სოფელ დილიკაურში. აღნიშნული ციხეები შორაპნიდან 5—6 კმ-ით
არიან დაშორებული.

თვრინის ციხე-ღარბაზი მდებარეობს ზესტაფონის სამხრეთ-აღ-
მოსავლეთით სოფელ თვრინში. ციხე მეცნიერულად შეუსწავლელია
და მის შესახებ ისტორიული მასალები ნაკლებად მოიპოვება. დღეი-
სათვის ციხის მხოლოდ საძირკველი და ჩრდილოეთ მხარის კედელი
არსებობს (მის ფუნდამენტზე მასწავლებელმა ილია ჭანკოტაძემ
1915 წელს სახლი დააშენა). დაცულია აგურის თაღოვანი დიდი დარ-
ბაზი და წყარო, რომელიც მარნიდან გამოდის, ეზოში გადის და დღე-
საც გამოიყენება სასმელად.

რესპუბლიკის დამსახურებულმა ექიმმა მარო ილიას ასულმა ჭან-
კოტაძემ ციხესა და მის შემოგარენში ნაპოვნი ისტორიული ნივთები,
ბრინჯაოს შალითაში ჩასმული სამკილოგრაშიანი თუჯის ორი ქურვი
და სხვა სამუზეუმე ექსპონატები 1968 წელს ზესტაფონის მხარეთ-
მცოდნეობის მუზეუმს უსასყიდლოდ გადასცა. (აქედან ქურვის ერთი
ექსპონატი ს. ჯანაშიას სახელობის საქართველოს სახელმწიფო მუ-
ზეუმში ინახება).

¹ ვახუშტი, აღწერა სამეფოსა საქართველოსა, თბ., 1941, გვ. 155.

ამჟამად მარო ჭანკოტაძის ოჯახში ინახება და ოჯახის რელიქვიას წარმოადგენს მეფე სოლომონ მეორის ვერცხლის თასი (სასმისი) წარწერით.

ტაბაკინის მონასტერი

ტაბაკინის მონასტერი მდებარეობს სოფელ ტაბაკინის ტერიტორიაზე (ქალაქიდან 10 კმ-ის მოშორებით, სამხრეთის მხარეს) და ძველი ქართული ხუროთმოძღვრების ერთ-ერთი მეტად საინტერესო ნიმუშია. შენობამ არ შემოგვინახა რაიმე ძველი წარწერა, არც ისტორიულ წყაროებშია რაიმე ცნობა მის აშენებასთან დაკავშირებული. თარიღის დადგენა ხერხდება ხუროთმოძღვრული ანალიზის საშუალებით, შენობა იშვიათი სილამაზისაა და მყუდრო ადგილას დგას. ქართული ხუროთმოძღვრების უძველესი ტრადიცია ტაძრებისათვის განსაკუთრებული მზრუნველობით და გემოვნებით ადგილის შერჩევისა აქ ერთ-ერთ საუკეთესო განსახიერებას პოულობს.

ძეგლის ხუროთმოძღვრული სახე მიგვანიშნებს ქართული ხელოვნების ადრეფეოდალურ ხანაზე. არქიტექტურული ფორმებისა და მორთულობის ანალიზი მტკიცედ აკავშირებს მას ამ ხანის გვიან პერიოდთან (მე-6—10 საუკუნეები), როგორც მკვლევართა მიერ ძეგლის შესწავლამ დაადასტურა, შენობამ თავისი არსებობის მანძილზე რამდენჯერმე განიცადა შეკეთება, ფასადთა სხვადასხვა ფენის მიხედვით შეიძლება შეკეთების ორი ძირითადი პერიოდის დადგენა: ერთ-ერთი შეკეთება ფრესკულ წარწერაში შემონახული ცნობის მიხედვით შესრულებულია ქუთაისის მიტროპოლიტის გერასიმე ჩხეტიძის მიერ არა უადრეს მე-17 საუკუნისა. შეკეთების შედეგი უნდა იყოს სამხრეთის ნავის კედლების რიყის ქვით და ამავე მასალითვე სამხრეთ თაღებისა და დასავლეთის თაღის ამოშენება.

სამონასტრო კომპლექსი შედგება შემდეგი ნაგებობებისაგან: ქალების სამლოცველო, მამაკაცების სამლოცველო, მოსაცდელი და ტრაპეზი. მასვე ჰქონია სამალავი გვირაბი და შესასვლელში მიუვალი სიმაგრე — ჯიხური (ამ სახელს ეს ადგილი დღესაც ატარებს). 80-იანი წლების დასაწყისში ძეგლს დაღუპვა ემუქრებოდა, სახურავიდან ჩამონადენი წყალი ფრესკებს აზიანებდა, სამხრეთის მხარის კედლები წყალმა და ყინვებმა დაშალა, სახურავმა დაიწია. რაიონის ხელმძღვანელი ორგანოების დროული ჩარევის შემდეგ მდგომარეო-

ბა გამოსწორდა, სამანქანო გზის მიყვანის შემდეგ სარესტავრაციო სამუშაოები 1984 წელს დამთავრდა.

წვეის წმინდა გიორგის ეკლესია

წვეის წმინდა გიორგის ეკლესია მდებარეობს ქ. ზესტაფონიდან აღმოსავლეთით 10 კილომეტრზე, 547 მეტრის სიმაღლეზე ზღვის დონიდან. მე-11 საუკუნის ეკლესია 1863 წელს გადაუკეთებიათ. ეკლესიაში შემორჩენილია მე-16—17 საუკუნეების მოხატულობა.

ეკლესიის აბსიდის მარცხენა ნახევარ სვეტზე იატაკიდან 13 მეტრის სიმაღლეზე, ქვიშაქვის კვადრზე ამოკვეთილია სამსტრიქონიანი წარწერა, რომელიც შესრულებულია ასომთავრული დამწერლობით, ასო ბ-ანის გარდა, იგი ნუსხურია. ასოთა უმრავლესობა სტილიზებულია. საერთოდ, წარწერა კარგ დონეზეა შესრულებული, რაშიც იგრძნობა გაწაფული ოსტატის ხელი. წარწერა ასე იკითხება ქარგმნების გახსნით: კვირია ზიბზიბაძემ შეგწირე კრამიტის ფასი ოცი მინალთუნი, ღმერთო აცხონე! ვინმე კვირია ზიბზიბაძეს (ეს გვარი მახლობელ სოფელ სანახშირედანაა) ეკლესიისათვის გაუწევია გარკვეული სამსახური. ზედა წვეის ეკლესიის აღნიშნული წარწერა რიგი ნიშნების მიხედვით ეკუთვნის გვიან შუასაუკუნეების მიწურულს. იგი მნიშვნელოვანია, როგორც გვიანი შუასაუკუნეების ხანის ქართული ეპიგრაფიკული დიპლომატიკის საყურადღებო ძეგლი.

წვეის ეკლესიას თავისი ძლიერებით გარკვეული ადგილი ეჭირა და ზოგიერთი გვარი მის მფლობელობასაც კი იჩენებდა, ამას მოწმობს მკვლევარ გ. ცქიტიშვილის მიერ საქართველოს ცენტრალურ არქივში მიკვლეული მასალა: „ლომსიათ-ხეველი აზნაურების მოწმობის წიგნი, დათარიღებული 1817 წ. 24 ივლისით: „ლომსიათ-ხევსა შინა მცხოვრებნი კეთილშობილნი ვაძლევთ ამ... მართალს მოწმობას... სახელმწიფო კეთილშობილს ილემს მცხოვრებს ერთობით მაჭავარიანებს... თავადი ქაიხოსროს ძე, ივანე აბაშიძე და დავით და გიორგი აბაშიძე-ლაბუაშვილი რომ დეობს: წვეის ეკლესიაში პირველად ჩვენი გვარი დალოცვილიყოსო, რადგან ჩვენ ახლოს მეზობელი ვართ და ვიცით მათი საქმე ჭეშმარიტებით, — ამისათვის სიმართლით ვმოწმობთ, რომ მამაპაპობით და შთამომავლობით წვეის ეკლესია ილმელი მაჭავარიანებისა არის საკუთრებით და არა აბაშიძეების... ბაგრატიონის მეფობაშიდ ილმელი მაჭავარიანების მეტს აბა-

შიძის გვარს წევის ეკლესიაშიდ საქმე არ ქონდეს რა... ესეც ვიცით, დღისის იე, დღესასწაულს დღეს კვირიკობას... პირველ რომ მეფეს დალოცვიდენ, მას მერმეთ, დათუა მაჭავარიანს და მის შთამამავლობას, და სახელდობრ, არას გვარს სხვას“ ...ხელს აწერენ ბეჭდების დასმით: მოურავი ნიკოლოზ მაჭავარიანი, ტაბაქინის მონასტრის არქიმანდრიტი გრიგოლ, მღვდელი იოსებ გუნცაძე, დავით და გრიგოლ ჩხეიძეები და სხვები¹.

საგელათოს ეკლესია კვინწიხის გორაზე

კვინწიხის გორა მდებარეობს ზესტაფონის რაიონის სოფელ ქვედა საზანოში ზესტაფონიდან 16 კმ-ის მოშორებით, სამანქანო გზის აღმოსავლეთის მხარეს, მდინარე ძუსის სანაპიროდან 50—60 მეტრის სიმაღლეზე და წააგავს ხელოვნურ ბორცვს, რომლის ფართობი ათი ათასი კვ. მეტრია (200×50). დასავლეთიდან აქვს თანამიმდევრული შეფენება აღმოსავლეთისაკენ და ყველაზე მაღალ უკიდურეს ნაწილს უწოდებენ კვინწიხის გორას. კვინწიხის ბორცვის დიამეტრი 10 მეტრია, რომლის დასავლეთ მხარეს კარგად ეტყობა წრიული ქვის კედელი, ხოლო მის გაგრძელებას დასავლეთით შემოვლებული აქვს მეორე რიგი გათლილი ქვისა და აგურის წყობით.

სოფლის მკვიდრი პენსიონერი მასწავლებელი გრიგოლ გიგაშვილი გადმოგვცემს, რომ კვინწიხის გორაზე ყოფილა კარგად ნაგები ეკლესია საგელათოს ეკლესიის სახელწოდებით და განაგებდნენ დიდი წირვა-ლოცვის დროს გელათის ბერები.

ისმაილ ზაქარიას ძე კობახიძე გადმოგვცემს: ერთ-ერთი ჯვრისწერის დროს ეკლესია უეცრად ჩავარდნილა და დანგრეულა, ამის მიზეზად ასახელებდნენ ქრისტიანობის შელახვას, თითქოს ჩუმად აქ შემოსულიყვნენ ჯვრისდასაწერად დაძმა, ეს წმინდა ზეციურ განგებას ჯვრისწერის დროს გაეგოს, დაეწყევლოს ჯვარისდამწერნი და იქვე გაეჭვავებინოს, ხოლო ეკლესია ჩავარდნილიყოს.

კვინწიხის გორის შემოგარენში მიწის დამუშავების დროს ნაპოვნია თიხის სხვადასხვა ზომისა და სხვადასხვა დროის მთელი და დამტვრეული ჭურჭელი (მათი ნაწილი დაცულია ზესტაფონის მხარეთმცოდნეობის მუზეუმში).

¹ გ. ცქიტიშვილი, „ანტიკური ხანის შორაპნის საერისთავოს საკითხისათვის“, საქართველოს ისტორიული გეოგრაფიის კრებული II, თბ., 1964, გვ. 72.

1922 წელს ამ ადგილებში სოფლის მკვიდრმა დიმიტრი კვანტიძემ ყორის აღების დროს ნახა ქვევრი ადამიანის ჩონჩხით. იქვე იყო შუბი, პატარა ზომის ნაჯახი, თიხის სასმისი და ჯამი, ხოლო 1934 წელს საელქვე და მიტუშა კვანტიძეებმა ნახეს თიხის გრძელი კუბო ადამიანის ჩონჩხითა და ნივთებით.

ყოველივე ზემოთ აღნიშნულის გამო ზესტაფონის მხარეთმცოდნეობის მუზეუმის ხელმძღვანელობამ მიმართა თბილისის არქეოლოგიურ ცენტრს. ისტორიის მეცნიერებათა კანდიდატის გ. ცქიტიშვილის შემოწმებით დადგინდა, რომ კვინწიხის გორის შემოგარენში დიდი რაოდენობით მოიპოვება ანტიკური და ფეოდალური ხანის თიხის ჭურჭლის ნატეხები. არქეოლოგიის ცენტრი დაინტერესდა და 1983 წლიდან დაიწყო დახვედრითი სამუშაოები, არქეოლოგიური ცენტრის ხელმძღვანელის მოადგილის გ. ჯაფარიძის თაოსნობით ბევრი რამ გაიარკვა, გათხრები გრძელდება.

ქალაქი ბალიასტომი

სოფელ საზანოში მდინარე ძუსის სანაპიროზე, როგორც ზებირსიტყვიერებიდან გადმოგვცემენ, ყოფილა ქალაქი ბალიასტომი.

ქალაქი იწყებოდა „თამარ მეფის ხილიდან“ და მთვარდებოდა ზედა საზანოში.

ნ. ბერძენიშვილი ადასტურებს მდინარე ძუსის სანაპიროზე ქალაქის არსებობას. გადმოცემის თანახმად „თამარის ხილთან“ შენობის სახურავზე თხა რომ ავიდოდა, რკინის ხილამდე არ ჩამოვიდოდაო. გადმოცემა მიგვანიშნებს ქალაქის სიმჭიდროვეზე, იმასაც გადმოგვცემენ, რომ ქალაქი ხანძარმა გაანადგურაო.

აღნიშნულ ტერიტორიაზე კოლმეურნეები მუშაობის დროს დღესაც პოულობენ საგულისხმო ნივთებს.

ქალაქის არსებობის სინამდვილეზე ერთი ასეთი ფაქტიც მიგვანიშნებს. სოფელ საზანოს ჩრდილო-დასავლეთით მდებარე მაღლობ ვაკე ადგილს უხსოვარი დროიდან შიმშილას ქედს უწოდებენ, მის შესახებ ხალხში ასეთი გადმოცემა არსებობს: ერთ ვაზაფხულზე ხანგრძლივი წვიმის გამო შიმშილას ქედის ტერიტორიაზე დიდი წყალდიდობა დაწყებულა, მდინარე ხმორდოლას კალაპოტი გადმოულახავს და მთელი ტერიტორია წყალს დაუფარავს. წყალდიდობა დიდხანს გაგრძელებულა, მდინარის მარჯვენა უბნის მოსასლე-

ობა მოუწყვეტია მარცხენა უბნის სოფლებს, ხალხი შიმშილისაგან აუტანელ დღეში ჩავარდნილან, ძუძუთა ბავშვების დიდი ნაწილი დაღუპულა. როცა წვიმა შეჩერებულა, წყალს დაუკლია, მაგრამ გაღმამოღმა სოფლის კავშირი მაინც ვერ აღუდგენიათ. ამ დროს მდინარე ხმორდოლას მარჯვენა უბნის მცხოვრები, სახელად ხახუტა, მდინარის მარცხენა უბნის სოფელში ყოფილა სტუმრად, როცა ხახუტა აზვირთებულ მდინარის ნაპირს მიადგა, მაშინვე ოჯახის ამბავი უკითხავს, მეორე სანაპიროდან მეზობლებს დაუძახნიათ, „შიმშილი არი აქეთო“. ამის შემდეგ ამ ადგილს შიმშილას ქედის უბანი შეურქმევიათ და დღესაც ამ სახელითაა ცნობილი.

1971 წელს აღნიშნული ტერიტორიის სავენახედ დამუშავება დაიწყო კოლმეურნეობამ, ტრაქტორისტებმა მუშაობის დროს რამდენიმე ათეული დიდი ზომის ჩაკირული ქურები ნახეს. ტრაქტორის სახნისები წამოედო აგრეთვე ქვით ნაშენ კედელს, რომელიც მთელ სიგრძეს გასდევდა. თითოს გამოშვებით სამი ქური გავსინჯეთ და სამივეში ერთი და იგივე დიდი ზომის ცხოველების ძვლები აღმოჩნდა. აღნიშნული ექსპონატები ს. ჯანაშიას სახელობის თბილისის სახელმწიფო მუზეუმს ჩავაბარეთ შესამოწმებლად, როგორც სპეციალისტებმა დაადგინეს. ძვლები საქონლის აღმოჩნდა. აღნიშნული ქურები ერთ დროს გამოყენებული ყოფილა ხორცის შესანახ მაცივრად. ძალაუნებურად იბადება კითხვა: ამ ტერიტორიაზე ხომ არ არსებობდა ძველი ქალაქი ჩიხორი? რომლის შესახებ ვახუშტი წერს, „ამ ციხეს ზეით (ნაგულისხმევია ბუჯის ციხე) ზუსას მდინარის დასავლეთით, არს ჩიხორი, ქალაქი მცირე. მოსახლენი არიან იმერნი, სომეხნი, ურიანი ვაჭარნი“¹. საკითხავია ქალაქი ბალიასტომი ხომ არ მარადებოდა შიმშილას ქედის მაცივრის პროდუქტით? ეს მომავალი კვლევის საგანია.

ხალხთა მღელვარების დასაწყისი

მე-19 საუკუნის 30-იან წლებში მეფის რუსეთის განმტკიცებას თან მოჰყვა საგარეო ომები, საშინაო მღელვარება, გლეხებისათვის ბატონყმური უღლის დამძიმება ახალი ვალდებულებებით: სასურსათო გაწერით, საგზაო ბეგარით, სახელმწიფო და საეკლესიო გადასახადე-

¹ ვახუშტი, აღწერა სამეფოსა საქართველოსა, თბ. 1941, გვ. 154.

ბითა და სხვ., რაც ხალხის დიდ მღელვარებას იწვევდა. მღელვარება დაიწყო ზესტაფონის სოფლებშიც, კერძოდ, სვირში.

სვირი, რომელსაც ბერძნები სურტუმის სახელით მოიხსენიებენ, ძველთაგანვე დასახლებული უნდა ყოფილიყო, მასზე გადიოდა ძველი სავაჭრო გზა... ქართული ენის ლექსიკაში ჭერჭერობით დადასტურებული არ არის სახელწოდება „სვირის“ წარმოშობა, სიტყვა სვირისახელებს საბა და მას მცველის მნიშვნელობით განმარტავს. „სვირი — მცველი“¹ — წერს საბა... ამდენად სავარაუდოა, დღევანდელ სვირის ტერიტორიაზე სპეციალური დამცველი რაზმის არსებობა, რომლებიც უზრუნველყოფდნენ ვარციხიდან-შორაპნამდე სავაჭრო ქარავნების დაცვის ორგანიზაციას.

სოფელი სვირი პირველად 1766 წლის ნასყიდობის წიგნში მოიხსენიება და იქვე მოხსენიებულია სვირის მოურავი ქაიხოსრო აბაშიძე.

მე-19 საუკუნის პირველი ნახევრიდან, სვირში აუტანელი მღელვარეობის გამო დაიწყო ხალხის მღელვარება და გლეხებსა და თავადებს შორის შეტაკება, ასეთი შეტაკება სვირელ ჭყოიძეებს მოუხდათ თავად აბაშიძესთან. გლეხებმა ზურაბ, ვახტანგ და მერაბ ჭყოიძეებმა შემამულე ბიჭია აბაშიძისაგან 1843 წელს იყიდეს მიწა „მდებარე ყვირილის პირზე“, მაგრამ ოთხი წლის შემდეგ ჭყოიძეებმა დამატებით მიიტვისეს აბაშიძის ერთ ქცევამდე მიწა. ეს გარემოება გახდა ინციდენტის საბაბი, რამაც იმსხვერპლა ზურაბ აბაშიძე. სვირელ თავადებსა და გლეხებს შორის შეტაკებები მომდევნო პერიოდში კიდევ უფრო ძლიერდებოდა.

„აბაშიძემ სვირის ეკლესიაზე თავისი დედის დასაფლავება მოისურვა. სვირელებმა ქალები განაზრახეს. ქალებმა აბაშიძის მკვდარი ხევი გადაუშვეს. აბაშიძემ თავისი მიცვალებული წამოიღო და სადგური სვირი რომაა, იქ ტყეში დასაფლავა იქ გაიჩინა სასაფლაო“².

5. ბერძენიშვილი აღნიშნავს: „ფეოდალის დედის სათემო ეკლესიის გალავანზე დასაფლავებაში სვირელებმა ფეოდალის პრეტენზიები დაინახეს თავის სოფელზე“.

სვირელი დავით დავითის ძე გიორგაძე გადმოგვცემს, რომ „იგი-

¹ სულხან-საბა ორბელიანი, ქართული ლექსიკონი, თბ., 1928, გვ. 312.

² 5. ბერძენიშვილი, საქართველოს ისტორიის საკითხები, თბ., 1964 გვ. 3-4.

რის წმინდა გიორგის ეკლესიაში მღვდლად მუშაობდა ბასილ გიორგაძე, განათლებული და წარმოსადეგი ვაჟკაცი. ქუთაისის გუბერნატორმა წერეთელს მისცა სვირი საბატონოდ, ეს ამბავი ხალხისათვის მღვდელს უნდა გამოეცხადებინა. მღვდელმა წინასწარ დაარიგა რამდენიმე სვირელი ვაჟკაცი, წირვის შემდეგ მე გამოგიცხადებთ, რომ სვირი წერეთელზეა საბატონოდ გადაცემული, ჯვართა და კურთხევით მორჩილებისაქენ მოგიწოდებთ, თქვენ კი ჯერ მე წამაქციეთ, ვითომ მცემთ და მერე წერეთელი გალახეთ და აზნაურები იფრინეთ. როცა წირვის შემდეგ ბასილ გიორგაძემ მეფის „წყალობა“ ხალხს გამოუცხადა, მისცვივდნენ მღვდელს და „ცემა“ დაუწყეს, შემდეგ წერეთელი გალახეს, აზნაურები ქვით და კეტებით იფრინეს და მდინარე ყვირილას გამოაცილეს. წერეთელმა ეს ამბავი გუბერნატორს მოახსენა (როგორც წინასწარ განზრახული). მღვდელი ბასილ გიორგაძე დაიჭირეს, 24 გირვანქიანი (9 კგ და 400 გრ) სპილენძის ქამარი — ხელ-ფეხის ბორკილი წელზე შემოარტყეს და პეტერბურგის წმინდანთა საბატონოში ჩასვეს. სასჯელის ადრე მოხდის შემდეგ გიორგაძეს მოსკოვის ქართველ ემიგრანტთა დასახლებაში ქართული ეკლესია ჩააბარეს. ბასილ გიორგაძემ თავისი „წამებულა ქამარი“ ხატებთან ერთად სვირის წმ. გიორგის ეკლესიას გამოუგზავნა. ბოლოს მოსკოვის პატრიარქმა ბ. გიორგაძე ქუთაისის გუბერნიაში ეპისკოპოსად გამოგზავნა, ქუთაისის გუბერნატორმა და ეპისკოპოსმა ეს რომ შეიტყვეს, ორი ცხენოსანი იხმეს, შეაიარაღეს და საიდუმლო დავალება მისცეს, რათა გიორგაძე ვზაში მოეკლათ. მათ გიორგაძე ფასანაურში მოკლეს. მეორე დღეს ბ. გიორგაძის გვამი, როგორც წმინდანისა, იქვე ეკლესიის გალავანში დაასაფლავეს. რაც შეეხება ბ. გიორგაძის მიერ გამოგზავნილ ბორკილებსა და ხატებს, ეკლესიამ მიიღო და იქ ინახებოდა 1924 წლამდე.

1924 წელს პირველი სვირის მასწავლებელმა გრიგოლ კაკაურიძემ ნივთი დაცვის მიზნით ქუთაისის მუზეუმში ჩაიტანა და დღეს ექსპონატიონშია გამოტანილი წამებულა ქამრის სახელწოდებით. (იხ. სურ. 3).

გლეხთა გამოსვლებს ადგილი ჰქონდა ქვედა საზანოში, კვალითში, შრომაში და შორაპნის მაზრის სხვა სოფლებშიც. გლეხთა გამოსვლები და უკმაყოფილებანი კიდევ უფრო გახშირდა და ფართო ხასიათი მიიღო 1871 წლიდან, როცა გაყვანილი იქნა პირველი რკინიგზა ფოთი-ზესტაფონი.

მე-19 საუკუნის 60-იან წლებში უცხოელი კაპიტალისტების პერენსისა და პაურერსის სააქციონერო საზოგადოებამ დაიწყო ამიერკავკასიაში რკინიგზის მშენებლობა. მშენებლობის მიზანი იყო ქალაქ ბილისისა და ფოთის ერთმანეთთან დაკავშირება. მშენებლობა ძირითადად 1865 წლიდან დაიწყო ფოთიდან, ეს იმიტომ, რომ რკინიგზის მოწყობილობა: ორთქლმავლები და ვაგონები საქართველოში შავი ზღვით უნდა შემოტანილიყო. რკინიგზის გახსნასთან დაკავშირებული ცერემონიული კარგადაა აღწერილი მაშინდელი „დროების“ კორესპონდენციაში.

„ავვისტოს 14 იყო ცერემონია რკინიგზის კურთხევისა დაბა ყვირილაში. ამისთანა დიდს და განსაკუთრებულს საქმეს, ვგონებ, არა თუ საწყალი დაბა ყვირილა, არც დიდი ქალაქი არ შესწრებია ჩვენს საქართველოს მხარეში.

ცერემონია რკინიგზის კურთხევისა დაიწყო 8 საათზე დილით. ყვირილაში ერთი ქვიტკირის შენობა გააკეთეს სტანციისათვის, ამ ქვიტკირის შენობის გვერდზე გააკეთეს ერთი გრძელი კარავი, რომელიც იყო ხის ტოტებით დაფარული, ამ კარავის გვერდზე იდგა ორი ლოკომოტივი, ერთი ცალკე უვაგონო, მეორეზე კი იყო მიბმული 20 ვაგონამდე. პირველისა და მეორე კლასისა, შუა იყო ერთი ვაგონი დიდი მთავრის კავკასიის ნამესტნიკისა, მშვენიერის მორთულობით, ღია ვაგონში იდგნენ მუსიკანტები. 13 ავვისტოს ღამით მოვიდა ყოვლად სამღვდლო იმერეთის ეპისკოპოსი გაბრიელი. დიდი მთავარი ნამესტნიკი მობრძანდა 14 ავვისტოს, დილით 7 საათზე შუა ადგილზე კარავში გაწყობილი იყო სტოლი, ნამესტნიკი შემობრძანდა კარავში 8 საათის დასაწყისში. იმერეთის ეპისკოპოსმა გაბრიელმა უთხრა რუსულად ამ შემთხვევის შესაბამისი შესხმა, სადაც მოცემული იყო რკინიგზის მნიშვნელობა კავკასიის მხარისათვის, შემდეგ შესხმის გათავებისას დაიწყო პარაკლისი, გათავდა თუ არა პარაკლისი, თავისი წესით ასხურეს ლოკომოტივი და ვაგონები ნაკურთხის წყლითა, წყლის სხურების დროს მუსიკა უკრავდა ჰიმნს „ღმერთო დაიფარე მეფე“. 8 მიწის შემდეგ პარაკლისის გათავებისას დიდი მთავარი შემობრძანდა თავის საკუთარ ვაგონში, ყველა ჩინოვნიკებიც და დიდკაცობაც შევიდნენ და დასხდნენ ვაგონებში. ასე რომ ყველა ვაგონი გაივსო ხალხით, მემანქანემ მისცა ნიშანი წასვლისა, მუზიკანტებმა დაუკრეს მარ-

ში და ვაგონები ხალხის ყვირილით და „ვაშას“ ძახილით დაიძრნენ ადგილიდან“¹...

რკინიგზის გაყვანამ დააჩქარა კაპიტალიზმის განვითარება საქართველოში, რაც მე-19 საუკუნის 80—90-იანი წლებიდან ქონებრივად აჩანავებდა შორაპნის მაზრის 20 ათასამდე წვრილ გლეხურ მეურნეობას.

ზემო იმერეთის სოფლების სილატაკე და მიწის სიმცირე მე-19 საუკუნის 80-იან წლებიდან გლეხთა მასებს ერეკებოდა ქალაქად, მუდმივ ან დროებით სამუშაოზე. მალაროელი მადნის მზიდავები და ვაგონების მტვირთავი მუშები ძირითადად შორაპნის მაზრის გლეხები იყვნენ, რომელთაც არ ჰქონდათ გაწყვეტილი კავშირი სოფელთან და გააჩნდათ მიწის მცირე ნაკვეთები. მათთვის შავი ქვის მრეწველობა მთავარი შემოსავლის წყარო იყო.

II ტა 30

მრეწველობა და სოფლის მეურნეობა

სოფლის მეურნეობა

კაპიტალისტური ურთიერთობა ფეოდალიზმის გადმონაშთებისა და ნახევრად კოლონიური რეჟიმის მიუხედავად გზას იკაფავდა იმერეთის სოფლის მეურნეობაში, ამის მაჩვენებელიც იყო მიწის ფასების სისტემატური ზრდა. შორაპნის მაზრაში სოფლის მეურნეობის წამყვან დარგს მევენახეობა წარმოადგენდა. მე-19 საუკუნის 70-იანი წლებიდან ღვინის ფასებმა აიწია, რამაც ხელი შეუწყო ვენახების ფართობის ზრდას და ღვინის დიდი რაოდენობით დამზადებას.

¹ შორაპნელი, „დროება“ 1871, 16 აგვისტო.

1883—1893 წლებში ზესტაფონის რკინიგზის სადგურებიდან (ზესტაფონი—ხარაგაული—ძირულა—სვირი) საშუალოდ ყოველწლიურად გაჰქონდათ 170.200—309.579-მდე ფუთი ღვინო.

მცირემიწიანობის ზრდა, ღვინოზე ფასების გადიდება და ამასთან ერთად ვაზის სოკოვანი დაავადება და ფილოქსერის გავრცელება (იმერეთში ფილოქსერა პირველად შეამჩნიეს სოფელ ალისუბანში (1889 წელს) ართულებდა ვენახების მოვლა-დამუშავებას, რაც დაკავ-1889 წელს) ართულებდა ვენახის შემოსავალს ვერ უშველა. ფილოქსერამ ინტენსიფიკაციამ ვენახის შემოსავალს ვერ უშველა. ფილოქსერამ იმერეთის ვენახები თითქმის სრულ განადგურებამდე მიიყვანა, მის წინააღმდეგ ბრძოლაში გადაწყვეტი როლი შეასრულა კავკასიის საფილოქსერო კომიტეტის მიერ 1890 წელს დაარსებულმა საქარის ამერიკული ვაზის სანერგემ. (1918 წლიდან საქართველოს მევენახეობა-მეღვინეობის საცდელი სადგური). რომელსაც ხელმძღვანელობდა შესანიშნავი პიროვნება და გამოჩენილი ორგანიზატორი ვლადიმერ სტაროსელსკი.

პირველი მსოფლიო ომის წინ, საქარის ამერიკული ვაზის სანერგის საქმიანობის შედეგად შორაპნის მაზრაში იქნა გადაყვანილი და კარგი შედეგიც მოიტანა. ვაზის წამყვანი ჯიშებიდან დაყენებული ღვინის ხარისხით და მსხმოიარობით გამოირჩეოდა: ციცქა, კრახუნა და ცოლიკაური. მალე შორაპნის მაზრის ღვინის სახელი რუსეთის იმპერიასაც გასცდა და არაერთგზის ჰპოვა აღიარება. მაგალითად, ზესტაფონის მკვიდრი გიორგი (გიგო) სოფრომის ძე თუთბერიძე გაეცნო ყიზლარისა და ყირიმის ღვინის ფირმების მუშაობას და ზესტაფონში შექმნა ღვინის პირველი ფირმა „ვაზის“ სახელწოდებით. თვითნასწავლი მეღვინე გ. თუთბერიძე თვითონ აყენებდა იმერულ ღვინოებს, ახდენდა მის დაძველებას, ასხამდა ლამაზი ეტიკეტით დამზვენებულ ბოთლებში და დიდი რაოდენობით გაჰქონდა რუსეთის ბაზარზე. (იხ. სურ., 4).

ოდესაში გაგზავნილმა ზესტაფონურმა ღვინოებმა უცხოელთა მოწონება დაიმსახურა. ამ დროს მზადდებოდა ექსპონატები იტალიის ქ. ნეაპოლში სუფრის ღვინოების საერთაშორისო გამოფენაზე გასაგზავნად და ერთ-ერთ ექსპონატად გ. თუთბერიძის მიერ ზესტაფონში დაყენებული ღვინოებიც მიიჩნიეს. 1910 წელს გამოფენის მომწყობი მთავარი კომიტეტის გადაწყვეტილებით ნეაპოლში, მსოფლიო საერთაშორისო გამოფენაზე თუთბერიძისეულმა ცოლიკაურის ღვინომ

დაიმსახურა ოქროს დიდი მედალი და საპატიო ჯვრის ორდენი, მეფე
ემანუელ მესამის გამოსახულებით (იხ. სურ. 5—6—7). აღნიშნულ
წელი ჯილდოები დაცულია ზესტაფონის მხარეთმცოდნეობის მუზე-
უმში, საჩუქრად გადასცა გიგოს შვილმა ნიკოლოზ თუთბერიძემ.

მასზე ადრე ღვინოებს აყენებდა პირველ სვირში მცხოვრები და-
ნიელ მაქსიმეს ძე მესხიშვილი, რომელიც ჩინებულად უვლიდა საკუ-
თარ ნაკვეთში ვაზის სხვადასხვა ჯიშს. თვითნასწავლმა მევენახე-მელ-
ვინემ სახელი გაუთქვა სვირის ღვინოს რუსეთის ბაზარზე. დანიელს
ქ. ბათუმში ჰქონდა გახსნილი სავაჭრო ღვინის სარდაფი (მიხაილოვის
ქუჩაზე). მის მიერ დაყენებულმა ღვინოებმა უცხოელთა მოწონება და-
იმსახურა. 1906 წელს ბელგიის ქალაქ ანტვენპენში ღვინის საერთა-
შორისო გამოფენაზე, დ. მესხიშვილი დააჯილდოვეს ვერცხლის დიდი
მედალით, რომელზედაც გამოსახულია ბელგიის მეფე ლეოპოლდ II.
ეს ჯილდო ინახება ზესტაფონის მხარეთმცოდნეობის მუზეუმში, (სა-
ჩუქრად გადასცა დანიელის ოჯახმა (იხ. სურ. 8—9).

XX ს-ის 20-იან წლებამდე შორაპნის მაზრის სოფელ ვაჭევში
არსებობდა საუფლისწულო მამული. იგი ცნობილი იყო „ვაჭების“
სახელწოდებით და ეკუთვნოდა რუსეთის დედოფალს მარიამ თევდო-
რეს ასულ რომანოვას. (ამჟამად იქ ვაჭევის მეურნეობაა).
საუფლისწულო მამულს ჰქონდა იმ დროისათვის შესაფერი საწარ-
მოო ბაზა, საცხოვრებელი და ადმინისტრაციული შენობებით, ყურ-
ძნის გადამამუშავებელი მოწყობილობითა და მარნებით, სადაც პირ-
ველხარისხიან სამამპანურე მასალას ამზადებდნენ. შემდგომ აქ დამ-
ზადებული სამამპანურის ნედლი მასალა გაჰქონდათ და მისგან დაყე-
ნებულ სამამპანურ ღვინოებს სამეფო კარს უგზავნიდნენ. (მასალები
დაცულია ზესტაფონის მხარეთმცოდნეობის მუზეუმში, საქარის მევენ-
ახეობა-მელვინეობის საცდელი სადგურის ღვინის ნიმუშებთან ერ-
თად (იხ. სურ 10).

მევენახეობის შემდეგ იმერეთის სოფლის მეურნეობაში წამყვანი
ადგილი ეკავა მარცვლეულს: ღომს, სიმინდს, შემოდგომის ხორბალს,
შვრიას, ქერს, ფეტვს, პარკოსანი კულტურებიდან: ლობიოს და მუ-
ხუდოს, ტექნიკური კულტურებიდან: სოიას, აგრეთვე ეწეოდნენ კარ-
ტოფილისა და ბოსტნეულ-ბაღჩეული კულტურების მოყვანას. მევენ-
ახეობის გარდა მრავალწლიანი ნარგავებიდან განვითარებული იყო
მეხილეობა და მეთუთეობა. მეცხოველეობაში მისდევდნენ მსხვილ-
ფეხა რქოსანი პირუტყვის მოვლა-მოშენებას, მელორეობას, მეფრინ-

ველეობას. დამხმარე დარგად ითვლებოდა მეფუტკრეობა და სხვ.
მარცვლეული კულტურების შემდგომი განვითარებისა და მეცხო-
ველეობის საკვები ბაზის განმტკიცებისათვის დიდი მნიშვნელობა
ქონდა და აქვს აჯამეთის მემინდვრეობის საცდელ სადგურს, რომლის
დამაარსებელია (1895 წ.) ცნობილი აგრონომი, მეცნიერი და საზოგა-
დო მოღვაწე გიორგი ჯაფარიძე.

საცდელი სადგურის მუშაობა განსაკუთრებით ნაყოფიერია ბოლო
პერიოდში, მისი ძირითადი ორი განყოფილება მარცვლეული და საკ-
ვები კულტურები უზრუნველყოფს დასავლეთ საქართველოს ზონის
მოთხოვნილებებს, გამოყვანილი სიმინდის უნიკალური ჯიშებიდან
„აჯამეთის თეთრი“ მთელ საქართველოშია ცნობილი.

1922 წლის 1 სექტემბერს მოწვეული იქნა მევენახე გლეხობის
კოლმეურნეთა დამფუძნებელი ყრილობა, სადაც მიიღეს კოოპერა-
ტიული საზოგადოების წესდება და ჩამოყალიბდა ახალი ორგანიზაცია
„იმერეთის“ სახელწოდებით. თავმჯდომარედ აირჩიეს შალვა როს-
ტომის ძე თუთბერიძე. გამგეობის შემადგენლობაში შედიოდნენ:
დ. საყვარელიძე და ვ. ფერაძე. მთავარი ამოცანა—წევრების მიზიდვა,
ღვინოების სათანადო მარკის გამოამუშავება და ბაზრის გამონახვა იყო.
ამისათვის კი საჭირო იყო კოოპერატიული საზოგადოება „იმერეთი“
საქართველოს მომხმარებელთა კოოპერაციის ცენტრალური კავშირის
(„ცეკავშირის“) წევრი გამხდარიყო. მალე „იმერეთის“ გამგეობა „ცე-
კავშირის“ წევრი გახდა. „იმერეთმა“ მიიღო დაკვეთები და გაჩაღდა
შემოქმედებითი საქმიანობა. 1923 წლიდან ღვინოების დაკვეთის
ზრდასთან დაკავშირებით „იმერეთს“ აღარ ჰყოფნიდა საკუთარი ბაზა,
რის გამოც დაისვა საკითხი, ყოფილი მემამულე ანანოვის ღვინის
სარდაფი „იმერეთს“ გადასცემოდა. ეს სარდაფი იმ პერიოდში ეკუ-
თვნოდა მიწათმოქმედების კომისარიატს. ეს საქმეც მოგვარდა და გა-
ფართოვდა „ცეკავშირის“ დაკვეთები. „იმერეთის“ წევრთა საანგარი-
შო ყრილობების გარდა, რომელიც ყოველწლიურად ტარდებოდა,
სამჯერ მოიწვიეს ზემო იმერეთის მევენახეთა საერთო ყრილობა, რო-
მელიც ტარდებოდა მიწათმოქმედების კომისარიატის თანხმობით, მას-
ში მონაწილეობას იღებდნენ თბილისის უნივერსიტეტის მევენახეო-
ბის კათედრის წარმომადგენლები: ს. ჩოლოყაშვილი და კ. მოდებაძე,
რომლებიც ფაქტობრივად ხელმძღვანელობდნენ მას. ასეთი ყრილო-
ბები ჩატარდა 1923—1925 და 1927 წლებში. პირველ ყრილობაზე
მოიწვიეს ქუთაისისა და შორაპნის მაზრის მევენახეობის რაიონის

წარმომადგენლები. მეორე და მესამე ყრილობა ჩატარდა შორაპნის მაზრის მასშტაბით. ყრილობაზე განიხილეს ფილოქსერიისა და ქრაქის წინააღმდეგ ბრძოლის, მევენახეობის გაფართოება-ინტენსიფიკაციისა და სხვა საჭირობო საკითხები. ადგილობრივი ორგანიზაციებიდან როგორც ყრილობაში ისე ყოველდღიურ საქმიანობაში მონაწილეობდნენ საქარის მევენახეობის საცდელი სადგურის სპეციალისტები და მაზრის მევენახე-მეღვინეები, რომელთა შორის გამოიჩინებოდნენ: ი. გუნცაძე, გ. მგალობლიშვილი, თ. კვარაცხელია, ალ. ცერცვაძე, ვარლამ და ბარნაბა ჯაფარიძეები, მ. თალაკვაძე, ა. მეტრეველი, კ. სავარელიძე, დ. მდივანი, გ. მესხი, ა. ჭაჭიაშვილი, ს. გუნცაძე და სხვ. ეკონომიკის საწარმოო ზრდის შედეგად სოფლის მეურნეობა ახალი გზით წარმართა.

1930 წლის პირველ მარტს შეიქმნა ზესტაფონის რაიონის მევენახეობა-მეღვინეობის მეურნეობათა რაიონული კავშირი, რომელსაც გადაეცა „იმერეთის“ მთელი ქონება.

მრეწველობა

აქამდე ცნობილი იყო, რომ XX ს-ის ოციან წლებამდე ზესტაფონში არ ყოფილა არც ერთი საწარმო, ანანოვის ღვინის ქარხნის გარდა, მაგრამ ეს აზრი სწორი არ აღმოჩნდა. ზესტაფონში ყოფილა ყავის საწარმო, რომელიც იმ დროს დიდი პოპულარობით სარგებლობდა. მკითხველების ყურადღება მიიპყრო ს. თევდორაძის წიგნმა „ლობიო და სოია“, სადაც აღნიშნულია, რომ 1908 წელს ზესტაფონის ახლოს აშენდა პატარა ქარხანა, რომელიც სოიისაგან ყავას ამზადებდა. ამ საკითხთან დაკავშირებით რაიონულ გაზეთში გამოქვეყნებული ინფორმაციის შემდეგ, პენსიონერი შალვა თუთბერიძე 1973 წლის სექტემბერში რედაქციას წერდა: „1908 თუ 1909 წლებში დაბა ზესტაფონის სავაჭროებში გასასყიდად გამოვიდა პატარა ლამაზ პარკებში შეფუთული ყავა, რომელსაც წარწერა „არგო“ ამწვენებდა. ყავა სოიისა და რკოსაგან მზადდებოდა და დიდი რაოდენობითაც იყიდებოდა როგორც მაზრის, ისე რუსეთის ბაზრებზე. ქარხანა მოთავსებული იყო ახლანდელი ს. ზაქარიასის ქუჩაზე ვაჭარ აგაბო გაჩეჩილაძის სა-

ცხოვრებელი სახლის ქვედა სართულში. ქარხნის მეპატრონე იყო პოლონელი კომერსანტი სატოვსკი და რუსი მასალნიკი“. აი, რა გადმოგვცა მიხეილ სპირიდონის ძე გაჩეჩილაძის მეუღლემ ლიუდმილა ივანეს ასულმა: „სატოვსკი იყო ჩემი მამობილი, მე ჩემ მეუღლესთან მიხეილ გაჩეჩილაძესთან ერთად ვმუშაობდი „არგოს“ ყავის ქარხანაში მუშა-შემფუთავად, მეუღლე ძრავის მუშად, ხოლო მიხეილის ძმა აგაბო პროდუქციის მწარმოებლად. ქარხანაში 40-ზე მეტი მუშა მუშაობდა, XX ს-ის ათიანი წლების ბოლოს ქარხნის მეპატრონეები ზესტაფონიდან წავიდნენ, ქარხანა შეისყიდეს და ყავის წარმოებას განაგრძობდნენ ძმები ბიქტორ, აგაბო და მიხეილ გაჩეჩილაძეები“.

ყავის ქარხნის დათვალიერებისას აღმოჩნდა მათზე მომუშავე სოიის საფქვავე დანადგარი (16-ცხენის ძალიანი), ერთი ყუთი გამზადებული ყავა და დიდი რაოდენობის სხვადასხვა სახის იარაღის ნიღბები, რაზედაც გარკვევით იკითხება: „ამხანაგობა“, „არგო“, „ვარდ-მუშები, რაზედაც გარკვევით იკითხება: „ამხანაგობა“, „არგო“, „ვარდ-კაქაქიანი“, „უმალღესი ხარისხის ყავა“, „იაპონური სოიისაგან“, „ვარშავა“ რეკომენდებულია ავადმყოფებისა და ბავშვებისათვის“, „გულისა და ნერვების საზიანო ნივთიერებებს არ შეიცავს“, „უცვლელია დიაბეტიანებისა და იმ პირთათვის, რომლებსთვისაც აკრძალულია ნატურალური ყავა“. ნებადართულია შინაგან საქმეთა სამინისტროს სამედიცინო საბჭოს მიერ № 2175 (საფაბრიკო საწყობი: ქუთაისის გუბერნია, დაბა ყვირილა).

ქიმიური ანალიზი შეიცავს: ტენიანობას 2,5%, ცილებს 40,6%, ცხიმებს 25,1%, მინერალურ ნივთიერებას 5,7%, ფოსფორულ მჟავას 1,6%. დამზადების წესი: ერთ ჭიქა წყალზე ერთნახევარი სუფრის კოვზი ყავა, ადუღეთ 5—10 წუთი დახურულ ჭურჭელში, დალიეთ როგორც შავი ყავა, ან რძით. რძით გამზადებული მოგვაგონებს კაკაოს ფასი 12 კაპ.

ზესტაფონის ყავის დიდ საქსპორტო მნიშვნელობას და მაღალ ხარისხს მიგვანიშნებს იარაღიყზე აღბეჭდილი ოქროსა და ვერცხლის მედლები. ერთ-ერთი მედლის გამოსახულებაზე იკითხება: „სიკეთისათვის“ 1909 წელი. მედლის მეორე მხარეს ანაბეჭდზე გამოსახულია მხენელი კავში გაბმული ხარებიტა და წარწერით — „რუსეთის იმპერია“ (იარაღიყები მუზეუმშია დაცული). აღნიშნული საინტერესო საკითხების გამოკვლევას, იმედია ხელს მოჰკიდებს დაინტერესებული მკვლევარი და ნათელს მოჰფენს მას.

პოლიგრაფიული მრეწველობიდან აღსანიშნავია მიხეილ გაჩეჩი-
ლაძის მიერ 1895 წელს დაარსებული სტამბა.

ზესტაფონში სოფლის მეურნეობის მთავარ დარგად კვლავ მევ-
ნახეობა დარჩა, მისი ხვედრითი წონა ეროვნულ შემოსავალში დიდად
ჭარბობდა მრეწველობას. შედგა ხუთწლიანი გეგმები და პირველ
ხუთწლეულში საფუძველი ჩაეყარა გ. ნიკოლაძის სახელობის ფეროშე-
ნადნობთა ქარხანას.

1928 წელს მთავრობამ გააუქმა ხელშეკრულება ამერიკელ კონ-
ცესიონერებთან ჭიათურის საბადოს რეკონსტრუქციისა და მარგანე-
ცის გადამუშავების თაობაზე და საკუთარი ძალებით შეუდგა მანგა-
ნუმის (ეროვნული სიმდიდრის) გამოყენებას, დაადგინა 1929—1930
წლებში დაწყებულიყო პირველი რივის ფერომანგანუმის ქარხნის
აგება, ამასთან გამოყო კოლოსალური თანხა 34 მილიონი მანეთი
(მტკიცე კურსით)... მეტალურგთა ადგილობრივი კადრების მოსამზა-
დებლად დაიწყო მშენებლობა დიდუბის საცდელი ღუმლისა, რომელ-
მაც 1930 წლის ივნისში პირველი პროდუქცია მოგვცა... 1931 წლის
მაისში ჩაისხა ფეროშენადნობთა № 1 საამქროს სადნობი კორპუსის
ბალავერი, ხოლო 1933 წლის 30 ოქტომბერს აქ გამოადნეს პირველი
ლითონი.

დიდი სამამულო ომის პერიოდში ზესტაფონის მრეწველობამ, სო-
ფლის მეურნეობამ, ინტელიგენციამ და კოლმეურნე გლეხობამ თავი-
ანთი წვლილი შეიტანეს საერთო მტრის წინააღმდეგ ბრძოლაში, ფე-
როშენადნობთა ქარხანა გადავიდა სამხედრო დაკვეთებზე, მზადდე-
ბოდა ნალმსატყორცი კურვები (მისი ერთი ეგზემპლარი დაცულია
ზესტაფონის მხარეთმცოდნეობის მუზეუმში). ზესტაფონის ქარხანას
წილად ხვდა თავდაცვის სახელმწიფო კომიტეტის სპეციალური დავა-
ლებების შესრულება, აეთვისებინა ელექტროლიტური მანგანუმი. ამ
საკითხთან დაკავშირებით 1941 წლის ნოემბერში მიიღეს დადგენი-
ლება, რათა ამ საწარმოში მიეღოთ ლითონი, რომელიც სიმტკიცეს
მისცემდა საჯავშნო ფოლადს.

ახალი ლითონის ტექნოლოგიის სქემა დაამუშავა ტექნიკურ მეც-
ნიერებათა კანდიდატმა, მოსკოვის მენდელეევის სახელობის ქიმიურ-
ტექნოლოგიური ინსტიტუტის კურსდამთავრებულმა, შემდგომში ჩემ-
ნი რესპუბლიკის მეცნიერებათა აკადემიის აკადემიკოსმა რაფიელ აგ-
ლაძემ. (იხ. სურ. 11).

ამრიგად პირველად ზესტაფონელმა მეტალურგებმა მიიღეს მაღა-
ლი სისუფთავის მანგანუმი, რომელსაც დიდი მნიშვნელობა ჰქონდა
ფრონტისათვის.

1980 წელს მეხუთე საამქროში საექსპლოატაციოდ გადაეცა ორი
ზემძლავრი ელექტროლუმელი, ხოლო 1983 წლის აპრილში ურთუ-
ლესი საინჟინრო ნაგებობა მეოთხე საამქროს მძლავრი გაზსაწმენ-
დი — ქარხნის გაზსაწმენდ მოწყობილობათა მეორე რიგი, რითაც
აღიკვეთა ატმოსფეროსა და ბუნების დაბინძურება.

ომის შემდგომ პერიოდში აშენდა ორი ელექტროტექნიკური ქარ-
ხანა „საქკაბელი“ ზესტაფონში და „ელექტროელემენტი“ შორაპანში,
რომელთა პროდუქციას იყენებენ როგორც რესპუბლიკაში, ისე მის
ფარგლებს გარეთ.

შრომის ცეცხლამძლე თიხის საბადოს ბაზაზე მუშაობს ძირუ-
ლის აგურის ნაკეთობათა ქარხანა. დიდი საწარმოა ზესტაფონის სამ-
კერვალო ფაბრიკა და ადგილმრეწველობის სხვა დანარჩენი ქარხნები.
კვების მრეწველობის საწარმოთაგან ზესტაფონში ორი ღვინის ქარხა-
ნაა (ორდინალური-სამარკო და შემაგრებული ღვინოებისა, ასევე ყურ-
ძნის პირველადი გადამუშავების ქარხნები: ზესტაფონში, ვაჭევში, არ-
გვეთაში, პირველ სვირში, მეორე სვირში, ქვედა საზანოში და კვა-
ლითში, ხილის წვენი ქარხანა და ადგილობრივი მნიშვნელობის კვე-
ბის მრეწველობის საწარმოები (პურკომბინატი, ხორცკომბინატი,
ყველ-კარაქისა და რძის, საკონსერვო ქარხნები და სხვ.).

დღეისათვის სამრეწველო პროდუქციის ხვედრითი წონა მნიშვნე-
ლოვანი ოდენობით ჭარბობს სოფლის მეურნეობის პროდუქციას და
ეროვნულ შემოსავალში 60%-ზე მეტია მაშინ, როცა ხუთწლედის და-
საწყისში სოფლის მეურნეობის ხვედრითი წონა ეროვნულ შემოსა-
ვალში მნიშვნელოვნად ჭარბობდა სამრეწველო პროდუქციის შემო-
სავლის დონეს.

ზესტაფონი დიდ სამამულო ომში

დიდი სამამულო ომის დროს, ისე როგორც მთელი ჩვენი ქვეყანა,
ზესტაფონის რაიონიც ჩადგა ფაშისტური გერმანიის წინააღმდეგ
ბრძოლის სამსახურში. ომში გაწვეული იყო 12.500-მდე კაცი, აქედან
მეტრთან ბრძოლაში დაეცა 4.500-ზე მეტი. ორდენებითა და მედლე-
ბით დაჯილდოებულია ომის 8.500-ზე მეტი მონაწილე.

საფრანგეთის პარტიზანთა რაზმში თავი ისახელა გიორგი ხიჯაკაძემ. იოველ თავბერძემ ერთ-ერთმა პირველმა გადალახა საზღვარი და შეიჭრა გერმანიის ტერიტორიაზე. ოთხი ძმა კაპანაძეებიდან სამი ბრესტის ციხესთან დაეცა. სამამულო ომში თავი გამოიჩინა რაიონის მრავალმა საამაყო შვილმა, მათ შორის ექიმმა ქეთო ქათამაძემ.

დავით მერკვილაძე

დავით სერგოს ძე მერკვილაძე დაიბადა ზესტაფონის რაიონის სოფელ ჭალატყეში. ომმა მას სამხედრო სავალდებულო სამსახურში ყოფნისას მოლდავეთის ქ. ბელში მოუხსწრო. უნგრეთის დედაქალაქ ბუდაპეშტის მისადგომებთან გერმანელმა ფაშისტებმა და უნგრეთის სატელიტებმა ყოველი მტკაველი მიწა თავდაცვის ზღუდედ გადააქციეს. ქალაქ ჩემერის ჩრდილო-აღმოსავლეთით მდებარე უსახელო მალღობი მტერმა საიმედოდ გაამაგრა და ვერას გზით ვერ მოხერხდა ამ ასეთულის მეთაურს გაუზიარა, შემდეგ პოლკის მეთაურსაც უპატაკა: მომეცი თ ნება, რომ შევარჩიო 8—9 მეომარი, სიტყვას გაძღვეთ, რომ მწვერვალი აღებული იქნებაო. თანხმობა რომ მიიღო დ. მერკვილაძემ ვერცხვარა აღებული იქნებაო. თანხმობა რომ მიიღო დ. მერკვილაძე თავის მეზობლებთან ერთად შეტევაზე გადავიდა და მალღობი ხელჩართული ბრძოლით აიღო. 50 ფაშისტი მოკლეს და მათ შორის 19 მერკვილაძემ განგმირა. ამ ოპერაციის შემდეგ შესაძლებელი გახდა ქ. ბუდაპეშტის განთავისუფლება.

საგანგებოდ დიდი მნიშვნელობის ოპერაციის ჩატარებისა და მტერთან ბრძოლაში გამოჩენილი მამაცობისათვის დავით სერგოს ძე მერკვილაძემ სახელმწიფოს უმაღლესი ჯილდოები დაიმსახურა. ომის დამთავრების შემდეგ დ. მერკვილაძემ კარგი ოჯახი შექმნა, მაგრამ აღარ დასცალდა, ბრძოლებში ნატანჯი ვაჟკაცი, 1949 წელს ქ. თბილისში გარდაიცვალა (იხ. სურ. 12).

სერგო კეთილაძე

სერგო პოლიკარპეს ძე კეთილაძე დაიბადა 1910 წელს ქ. ზესტაფონში. ზესტაფონის № 1 საშუალო სკოლის დამთავრების შემდეგ მოხალისედ წავიდა ჯარში. თბილისის სამხედრო სასწავლებლის დამთავრების შემდეგ კი მსახურობდა შორეულ აღმოს-

სავლეთში. მონაწილეობას ლებულობდა ხასანის ტბის რაიონში იაპონელ იმპერიალისტების წინააღმდეგ ბრძოლაში, შემდეგ ამთავრებს ფრუნზეს სახელობის მოსკოვის სამხედრო აკადემიას.

დიდი სამამულო ომის დროს გაიგზავნა ლენინგრადის ფრონტზე ქვეითი ჯარის ერთ-ერთი ნაწილის მეთაურად. მისი ჯარისკაცები მრისხანე ძალას წარმოადგენდნენ მტრის წინააღმდეგ ბრძოლაში. გერმანელთა კომბინირებული შეტევის დროს ს. კეთილაძე სამეთაურო პუნქტიდან ბრძოლის წინა ხაზზე გამოვიდა. ფეხში დაიჭრა, მაგრამ ბრძოლის ველი არ მიუტოვებია, მტერმა შეტევითი ოპერაცია ყოველი მხრიდან გააძლიერა და საარტილერიო ჭურვის აფეთქების შედეგად მაიორი ს. კეთილაძე ვაჟკაცურად დაეცა.

გერმანელ-ფაშისტთა წინააღმდეგ ბრძოლაში მამაცობისა და გმირობისათვის მაიორი სერგო კეთილაძე სიკვდილის შემდეგ დაჯილდოებული იქნა სახელმწიფოს უმაღლესი ჯილდოებით.

ლენინგრადის მისადგომებთან ვოლხოვში სამომო საფლავს მაღალი, შავი მარმარილოს ობელისკი ამშვენებს წარწერით: „აქ განისვენებს გერმანელ-ფაშისტთა წინააღმდეგ ბრძოლაში მამაცურად დაცემული მაიორი სერგო პოლიკარპეს ძე კეთილაძე. 1910—1942 წლები.“ (იხ. სურ. 13).

ალექსანდრე ბიბილაშვილი

ალექსანდრე ნიკოლოზის ძე ბიბილაშვილი დაიბადა 1916 წელს ზესტაფონის რაიონის სოფელ ქვედა საქარაში. 1935 წელს დაამთავრა ზესტაფონის № 1 საშუალო სკოლა, 1941 წელს — საქართველოს სასოფლო-სამეურნეო ინსტიტუტი. დიდი სამამულო ომის დაწყების შემდეგ მონაწილეობას იღებდა მოქმედ არმიაში. ერთ-ერთი მნიშვნელოვანი მალღობისათვის ბრძოლისას მტერი ხუთჯერ გადმოვიდა იერიშზე, მაგრამ ა. ბიბილაშვილის ბატალიონმა ხუთჯერვე უკუაგდო. ფრონტელებმა ამ მალღობს „ქართველთა მალღობი“ უწოდეს.

უკანასკნელი გმირული ბრძოლა აღმოსავლეთ პრუსიაში მოუხდა, რის შესახებაც სამხედრო კორესპონდენტი ვ. მირონოვი წერილში „გვარდიის კაპიტან ბიბილაშვილის გმირობა“ წერდა, რომ ლიტვის მიწა-წყლის მთლიანად გათავისუფლების შემდეგ გერმანე-

ლები სასაზღვრო მდინარის გაღმა გარეკეს და მტრის ტერიტორიაზე დაიკავეს პლაცდარმი. ფაშისტები 30 ტანკის შემადგენლობით თავ-განწირვით ეკვეთნენ ა. ბიბილაშვილის მეზობლებს, მაგრამ მტრის იერიში უკუბრუნდა იქნა. ამ უთანასწორო ბრძოლაში ა. ბიბილაშვი-ლი სასიკვდილოდ დაიჭრა. დასაფლავებულია ლიტვის ქალაქ ტაურა-გეში.

ალექსანდრე ბიბილაშვილს სიკვდილის შემდეგ მიენიჭა სახელმწი-ფოს უმაღლესი ჯილდოები (იხ. სურ. 14).

ლევან ჩუბინიძე

ლევან ვარლამის ძე ჩუბინიძე დაიბადა 1916 წელს ზესტაფონის რაიონის სოფელ როდინაულში. ბორჯომის საშუალო სკოლის დამთავ-რების შემდეგ შევიდა მოსკოვის სამხედრო სასწავლებელში და 1939 წელს დაამთავრა ლეიტენანტის წოდებით. პირველი ბრძოლები მას თეთრ-ფინელებთან მოუხდა. ფინეთთან ომის დამთავრების შემდეგ ლ. ჩუბინიძე ბელორუსიაშია, შემდეგ გაგზავნეს ბრესტში. აქ, ბრეს-ტის მისადგომებთან, ერთ-ერთმა პირველმა იწვნია ფაშისტების ვერა-გული თავდასხმა, აქვე დაკარგა საყვარელი ცოლ-შვილი, რის შესა-ხებაც მოხუც მშობლებს სწერდა: „ხუთი თვის განმავლობაში ძნელი და წარმოუდგენელი ბრძოლები გადავიტანე. დღე და ღამე ტყვიების წვიმაში ვიმყოფებოდი. მტერს რამდენჯერმე შევხვდი ხელჩართულ ბრძოლაში... მესამედ დავიჭერი. მალე განვიკუთრნები და კვლავ ბრძო-ლაში ჩავებმები, შურს ვიძიებ ჩემი ცოლისა და ერთადერთი შვილი-სათვის, რომლებიც დაიკარგნენ. მოსალოდნელია ისინი მტერს ჩაუ-ვარდნენ ხელში და სიცოცხლეს გამოასალმეს“.

მდინარე დნეპრის გადალახვისათვის გააფთრებულ ბრძოლებში აქტიური მონაწილეობის გამო ლ. ჩუბინიძე დაჯილდოებულ იქნა სა-ხელმწიფოს უმაღლესი ჯილდოებით.

1943 წლის 21 ოქტომბერს კიევის განთავისუფლებისათვის ბრძო-ლაში სასიკვდილოდ დაიჭრა. დასაფლავებულია კიევის ოლქის სო-ფელ ჩერნინში, სკოლის ახლოს. მადლიერმა უკრაინელმა ხალხმა მას ძეგლი აუგო და უკვდავო ქართველი ხალხის გმირი შვილის სახელი. (იხ. სურ. 15).

საით კაპანაძე

საით ამბაკოს ძე კაპანაძე დაიბადა 1900 წელს ზესტაფონის რაი-ონის სოფელ მეორე სვირში. 1922 წელს იგი თავისი პირადი თხოვ-ნით სამხედრო-საზღვაო ფლოტში გაგზავნეს და უნარიანი ახალგაზ-რდა მალე საზღვაო სასწავლებელში ჩარიცხეს.

1926 წელს დაამთავრა ლენინგრადის ფრუნზეს სახელობის უმაღ-ლესი სამხედრო საზღვაო სასწავლებელი, დიდმა სამამულო ომმა სევასტოპოლში მოუსწრო, სადაც იგი მეორე რანგის კაპიტანი და სა-ზღვაო ქვეითი ბრიგადის 77-ე დანაყოფის მეთაური იყო. 1942 წელს გადაიყვანეს ჩრდილო ატლანტიკის ოკეანის საფლოტილიო რაიონის დაცვის სარდლად.

1943 წლის 23 ივლისს ს. კაპანაძეს მიენიჭა პირველი რანგის კა-პიტნის წოდება. მან აქტიური მონაწილეობა მიიღო იაპონელ სამუ-რაების წინააღმდეგ და კორეის მიწა-წყლის განთავისუფლებისათვის ბრძოლებში. მძიმე მხედრულმა ცხოვრებამ თავისი გაიტანა, ს. კაპა-ნაძე ლოგინად ჩავარდა და 1956 წლის თებერვალში გარდაიცვალა. დასაფლავებულია თბილისის ვაკის სასაფლაოზე. (იხ. სურ. 16).

კონსტანტინე სუხიაშვილი

კონსტანტინე დავითის ძე სუხიაშვილი დაიბადა 1901 წელს ზეს-ტაფონის რაიონის სოფელ საწაბლეში. დაამთავრა ლენინგრადის უმაღლესი სამხედრო საზღვაო სასწავლებელი საარტილერიო გან-ხრით, რის შემდეგ დაინიშნა გემის არტილერიის უფროსად კასპის ფლოტილიაში. ლენინგრადის სპეციალური საარტილერიო კურსების გავლის შემდეგ მას ნიშნავენ შავი ზღვის ფლოტში ერთ-ერთ კრეი-სერზე არტილერიის უფროსად. ომის დროს იგი იბრძოდა მოსკოვის მისადგომებთან თავისი საზღვაო ბრიგადით, შემდეგ გადაიყვანეს შა-ვი ზღვის ფლოტში.

1952 წელს კ. სუხიაშვილი იგზავნება ქ. მოსკოვში გენერალური შტაბის უმაღლეს სამხედრო აკადემიაში. აკადემიის დამთავრების შემ-დეგ მძიმე ავადმყოფობის შედეგად 1955 წელს გარდაიცვალა და დაკრძალეს ქ. მოსკოვში ნოვო-დევიჩის სასაფლაოზე. (იხ. სურ. 17).

შალვა ჰანაოტაძე

შალვა ლავრენტის ძე ჰანაოტაძე დაიბადა 1902 წელს ზესტაფონის რაიონის სოფელ კვალითში, მას იტაცებდა ავიაცია და 1922 წელს მოხალისედ შევიდა კავკასიის არმიის ცალკე საავიაციო დივიზიაში. 1923 წელს სწავლას განაგრძობს კიევის საავიაციო სამხედრო სასწავლებელში. 1925 წელს დაამთავრა ლენინგრადის სამხედრო საპაერო ძალთა სკოლა. 1927 წელს ლებულოვს მფრინავის წოდებას და 1931 წლამდე მუშაობდა ბრიგადის შტაბის უფროსის მოადგილედ. 1937 წელს ინიშნება ამიერკავკასიის სამოქალაქო ავიაციის სამმართველოს უფროსად, ამ თანამდებობაზე იყო 1941 წლამდე. 1939 წელს ორივე ფეხის ტრავმა განიცადა. მიუხედავად ამისა, დიდი სამამულო ომის დროს მან განცხადებით მიმართა სამოქალაქო ავიაციის მთავარი სამმართველოს უფროსს და მოითხოვა ფრონტზე გაეგზავნათ. თავის განცხადებაში იგი წერდა: „როდესაც ჩემი კოლეგები ფაშისტ დამპყრობთა წინააღმდეგ ბრძოლაში სისხლს ღვრიან, მე არავითარი მორალური უფლება არა მაქვს ასეთ დიდ საქმეს ღრმა ზურგიდან მშვიდად მუშაობო. სულითა და გულით მწადია აქტიურა მონაწილეობა მივიღო მტრის საარსებო ობიექტებისა და მისი კომუნიკაციების განადგურებაში“. შალვას სურვილი დააკმაყოფილეს და 1941 წელს იგი ინიშნება საგანგებო საავიაციო ესკადრილის მეთაურად, ხოლო 1944 წელს დაინიშნა საავიაციო—სატრანსპორტო დივიზიის მეთაურად. იგი დიდ დახმარებას უწევდა პარტიზანულ რაზმებს. 1944 წლის 19 აგვისტოს დაღვინილებით მას მიანიჭეს ავიაციის გენერალ-მაიორის წოდება. შ. ჰანაოტაძე 1965 წელს გარდაიცვალა, დასაფლავებულია ქ. თბილისში. (იხ. სურ. 18).

III თაზი

განათლება და კულტურა

სახალხო განათლება

მე-19 საუკუნის 60-იან წლებამდე დღევანდელი ზესტაფონის რაიონის ტერიტორიაზე სასწავლებლები არ ყოფილა. 1867 წელს იხსენიებენ საქარის სახაზინო დაწყებით სკოლას. 70-იანი წლებიდან სკოლების რიცხვმა საგრძნობლად იმატა. ბატონყმობის გაუქმებამ და რკინიგზის ხაზის გაყვანამ ხელი შეუწყო სკოლების გახსნას.

1867 წლის დებულება საკუთარი ხარჯებით და ზემდგომი ორგანოების ნებართვის გარეშე, დაწყებითი სახალხო სკოლების დაარსების უფლებას აძლევდა ადგილობრივ სახელმწიფო ორგანოებს, ქალაქის თვითმმართველობას.

1871 წელს შორაპნის მაზრაში იყო სამი სკოლა 136 მოსწავლით.

1870 წლის ნოემბერში ერთ-ერთი დაწყებითი სკოლა დაბა ყვირილაში თავისი ხარჯებით გაუხსნია დეკანოზ დავით ღამბაშიძეს (საქართველოს სახალხო არტისტის შალვა ღამბაშიძის ბაბუას). სკოლაში ყოფილა 55 მოსწავლე. დ. ღამბაშიძე თვითონ ასწავლიდა წერა-კითხვას. ამის შემდეგ გაიხსნა ბესარიონ კელენჯერიძის მიერ დაარსებული მოსამზადებელი ჯგუფი, ხოლო 1873—1874 წლებში გახსნეს სხვადასხვა ტიპის სკოლები კაცხში, შორაპანში, საქარაში და სხვ.

1867 წლიდან დაბა ყვირილაში ყოველწლიურად გროვდებოდა ფული ორკლასიანი სასწავლებლის შენობის ასაგებად, შეუძენიათ ნაკვეთი რკინიგზის ახლანდელი სადგურის მახლობლად, მშენებლობის უფროსად აურჩევიათ მაზრის უფროსის თანაშემწე ივანე ქავთარაძე, მის მოადგილედ კი დაუნიშნავთ დ. ღამბაშიძე და აუგიათ ორკლასიანი ნორმალური სკოლა. სკოლის ზედამხედველად დაუნიშნავთ ო. იოსელიანი. მაშინდელ შორაპნის მაზრაში ეს იყო ერთადერთი

პირველი ორკლასიანი ნორმალური სკოლა. რომელიც შემდეგ ექვსკლასიანად გადაკეთდა. (ამ სკოლას ეძახდნენ იოსელიანის სკოლას, მდებარეობდა ახლანდელი სპორტსკოლის შენობის წინ, სადაც ამჟამად საერთო საცხოვრებელია.).

1893—1894 სასწავლო წელს დაბა ყვირილაში გაიხსნა რკინიგზის მოსამზადებელი სასწავლებელი, რომელსაც ლოლობერიძის სკოლას ეძახდნენ. სკოლა მოთავსებული იყო ახლანდელ ჯაფარიძის ქუჩის 4 ნომერში და ჰქონდა სამი მოსამზადებელი განყოფილება. ამ სკოლაში რუსმა ინტელიგენტმა ქალმა ევდოკია კირილეს ასულმა გარეევაძემ 1906 წელს გახსნა ქალთა სასწავლებელი, რომელსაც გარეევაძის სკოლას ეძახდნენ. 1907 წელს გარეევაძის სკოლამ მიიღო „პროგიმნაზიის“ სახელწოდება.

ადრინდელი პედაგოგების: ი. კაპანაძის, ლ. კელენჯერიძისა და ბ. მახათაძის მოგონებებიდან ჩანს, რომ ზესტაფონის რაიონში XX ს-ის 20-იან წლებამდე, გარდა დაბა ზესტაფონში არსებული სასწავლებლებისა, იყო ორკლასიანი სასწავლებელი ბელღევში, ბოსლევ-დილიკაურის, რკვიისა და სხვა ახლომდებარე სოფლების მცხოვრებლებისათვის. ორკლასიანი სასწავლებელი იყო სოფელ ზოვრეთში, იგი ზოვრეთ-საზანოსა და ახლომდებარე სოფლების ახალგაზრდებს ემსახურებოდა. ასეთივე სასწავლებელი იყო ცხრაწყაროში, პირველ და მეორე სვირში. ცქიტიშვილების მიერ სანახშირეში დაარსებული ორკლასიანი სასწავლებელი და შორაპნის ასეთივე სასწავლებელი ემსახურებოდა სოფლებს: ფუთს, ილემს და სხვა ახლომდებარე სოფლებს. დაბა ზესტაფონში მანამდე იყო იოსელიანის ექვსკლასიანი სასწავლებელი, ექვსკლასიანი სამოქალაქო სასწავლებელი და ქალაქის რეაკლასიანი გიმნაზია.

ზესტაფონის ინტელიგენციამ არაერთხელ აღძრა შუამდგომლობა მეფისნაცვალის წინაშე, ზესტაფონში საშუალო სკოლის გახსნის შესახებ, მაგრამ დადებით პასუხს ვერ ღებულობდა, 1917 წლის თებერვლის რევოლუციის შემდეგ შორაპნის მაზრის მუშათა, ჯარისკაცთა და გლეხთა საბჭოს სამაზრო კომიტეტმა გამოიტანა დადგენილება ზესტაფონის ქალ-ვაჟთა გიმნაზიის გახსნის შესახებ.

გიმნაზიის საქმეების მოსაგვარებლად აირჩიეს სამზრუნველო საბჭო შემდეგი შემადგენლობით: ბესარიონ კელენჯერიძე, ვლადიმერ ჩხეიძე, რევაზ გვედევანიშვილი, კოტე ანთაძე, გრიგოლ ნიორაძე, მიხეილ სიხარულიძე და ნიკოლოზ კვინიკაძე.

სამზრუნველო საბჭომ გაშალა მუშაობა მოსახლეობისაგან ფულის ასაკრებად (ზესტაფონის, ხარაგაულის და ჩხარის რაიონი). შეკრებილმა თანხამ 30 ათასი მანეთი შეადგინა. ფული ზესტაფონის ხაზინაში შეიტანეს. სამზრუნველო საბჭოს თავმჯდომარე გაიგზავნა თბილისში სასწავლო ოლქის გამგესთან ინსპექტორ ლოპატინთან გიმნაზიის გახსნის ნებართვის მისაღებად.

ასრულდა ზესტაფონელი ინტელიგენციისა და მოწინავე მშრომელთა დიდი ხნის ნატვრა. 1917 წელს მიიღეს ზესტაფონში, საყავრიის უბანში, გიმნაზიის გახსნის ნებართვა, ეს იყო პირველი საშუალო სასწავლებელი შორაპნის მაზრაში. მშენებლობა ისეთი სწრაფი ტემპით დაიწყო, რომ 1917 წლის 1 სექტემბერს გიმნაზიის პირველი ზარი დაირქვა.

1918 წლის შემდეგ საქართველოში სისტემატურად იზრდებოდა სასწავლო დაწესებულებათა რიცხვი. 1988 წლისათვის რაიონში მოქმედებდა 46 სკოლა (დაწყებითი 10, რვაწლიანი 5 და საშუალო 31), სპორტსკოლა, აგროტექნიკუმი, სამი პროფტექნიკუმი და ორი სამუსიკო სკოლა. დასახელებულ განათლების კერებში სწავლობს 14 ათასამდე მოსწავლე. მათ ემსახურება 1700-ზე მეტი მასწავლებელი და მრავალი ტექნიკური პერსონალი.

მედიცინა

XX ს. 20-იან წლებამდე ზესტაფონში ჯანმრთელობის დაცვის საქმე ექიმბაშების ამარა იყო მიტოვებული, რის შესახებაც ექიმი ილია ვასილის ძე სულაქველიძე თავისი წიგნის „სიმრთელის კიდობანი“-ს შესავალში წერს:

„ჩემმა 20 წლის ყოფნამ ამგვარ საზოგადოებაში დაწვრილებით გამაცნო მისი ცხოვრება და ცრუმორწმუნეობა სხვადასხვა ავადმყოფობის შემთხვევაში და აღმიძრა სურვილი შემედგინა ეს წიგნი. ამ წიგნს ის დანიშნულება აქვს, რომ გაავრცელოს საზოგადოებაში ნამდვილი შეხედულება ავადმყოფობის ექიმობისა და ავადმყოფის შოგლისა, ამით, ვფიქრობ, შემცირდება ხალხის ჩვეულება, სოფლის მატყუარა გრძნეულობისადმი მიქცევისა“¹.

„1883 წელს ზესტაფონს ჰყავდა თავისი ექიმი და ჰქონდა აფთია-

¹ ი. სულაქველიძე, „სიმრთელის კიდობანი“, ფოთი, 1891, გვ. 3.

ქი. სოფლები ექიმს ძველებურად გიორგი ფერშალს ეძახდნენ, რომელიც ყვლეფდა საწყალ ხალხს, შაურთან ინგლისურ მარულში ოთხ აბაზსა და ერთ დოქ ღვინოს ართმევდა, ანდა შუშაში ჩასხმულ ძმარს წამლად ასალებდა, 16 წვეთობით სამჯერ უნიშნავდა დღეში და ა. შ.¹.

1918 წლამდე დაბა ყვირილას 14 სამედიცინო პერსონალი ჰყავდა. ისინი ითვლებოდნენ დამბაშიძის ბინაში არსებული სტაციონარის თანამშრომლებად, 7 იყო ექიმი: ივანე ბაგრატიონი, ნინა ღვალაძე, პაშა საყვარელიძე, იორდანე გოცაძე, შალვა თაქთაქიშვილი, ნინუა (მაზრის ექიმი) ჯანმრთელობის დაცვის განყოფილების გამგე და კარბო ანანოვი, ორი ფერშალი — ალექსანდრე ჯანიაშვილი და ბიქტორ შავდია, ერთი ფარმაცევტი — გაბო შალამბერიძე, ერთი სანიტარი — აკვილინე კუვჩენკო და სამი ექთანი. აგრაფინა გაბაძე, ნუცა ვერულაშვილი და პელაგია დოლიძე.

დღეს ჩვენი რაიონის ჯანმრთელობის დაცვის სადარაჯოზე 44 სამკურნალო დაწესებულებაა 800-ზე მეტი სამედიცინო დარგის მუშაკით. ქალაქის ცენტრში მდებარეობს 410 ადგილიანი საავადმყოფო, სამშობიარო სახლი და სხვ.

თეატრი

1904 წლამდე ზესტაფონში კულტურული გართობის არც ერთი სპეციალური დაწესებულება არ არსებობდა, ზესტაფონის ინტელიგენციის თაოსნობით ხშირად ეწყობოდა სხვადასხვა სახის გართობები, რომელთა შორის დიდი პოპულარობით სარგებლობდა თეატრი. სპექტაკლები და საღამო-კონცერტები საქველმოქმედო მნიშვნელობისა იყო და დაქირავებულ ბინებში ტარდებოდა.

1882 წელს, როგორც გაზეთი „დროება“ იუწყებოდა, „სცენაა მოყვარულებმა დაბა ყვირილას სასამართლო დარბაზში ჩაატარეს ქართული სპექტაკლი (ა. თუთაევის კომედია) „ცოლი ვიტირო თუ ფული“. შემდეგ გაიმართა ქართული ცეკვები და სიმღერები². ჩატარებული ღონისძიებიდან მიღებული შემოსავალი ხმარდებოდა

¹ დ. ანთაძე, თეატრალური ზესტაფონი, 1976, გვ. 8—9.

² გაზ. „დროება“, 1882, 1 აგვისტო.

დარიბ სტუდენტებს, სასწავლებლებს, საზოგადო მოღვაწეებს და სხვ. 1900 წლის 11 აპრილს წიგნსაცავ სამკითხველოს სასარგებლოდ გამართეს წარმოდგენა „რაც გინახავს, ვეღარ ნახავ“ და „დატრიალდა ჯარა“. 15 აპრილს ამავე მიზნისათვის კნეინა ეკატერინე ერისთავმა საცეკვაო საღამო გამართა, საიდანაც წმინდა შემოსავალი ათ თუმნამდე იქნებოდა. „ამ საღამოს უფასოდ დაუთმო თავისი სახლი ბატონმა ი. ცერცვაძემ, რისთვისაც დიდი მადლობის ღირსია“¹. წერდა გაზეთი „დროება“.

პირველი ცნობა ზესტაფონში გამართული საგუნდო კონცერტის თაობაზე გამოქვეყნდა 1892 წელს. ამ დროს რატილის გუნდს კონცერტი გაუმართავს დაბა ყვირილაში. 1893 წელს იგი მეორედ სწევია ზესტაფონს და რამდენიმე კონცერტი გაუმართავს ორკლასიანი სასწავლებლის დიდ დარბაზში. ამავე დარბაზში 1897 წელს თბილისიდან ჩამოსულ სანდრო კავსაძის გუნდსაც ჩაუტარებია კონცერტი, ხოლო გურულებს 1898 წელს სასულე ორკესტრის კონცერტები მაზრის სასამართლოს დიდ დარბაზში ჩაუტარებიათ.

როგორც ჩანს, თეატრს ამ დროისათვის ცალკე შენობა არ ჰქონია. 1901 წლის 27 ნოემბერს, როცა საბოლოოდ შეიმუშავეს დაბა ყვირილაში საკუთარი თეატრის შენობის აგების თაობაზე ამხანაგობის სახელწოდებით „ყვირილის თეატრის ამხანაგობა“ (იხ. სურ. 19), შემოიღეს ათმანეთიანი საპაიო. გამგე-დირექტორად აირჩიეს მ. გაჩეჩილაძე, საპატიო წევრად — კნეინა ვარინკა წერეთელი (სულიკოს მელოდიის ავტორი), რომელსაც თავისი სურვილით შეეძლო ყოველთვის ყოფილიყო ამხანაგობის თავმჯდომარე.

1904 წლის 30 მაისს დაბა ყვირილაში მოხდა თეატრის კურთხევა და ჩატარდა სადღესასწაულო წარმოდგენები. საპატიო სტუმრები მოწვეულნი იყვნენ დაშორებული მხარეებიდანაც. წარმოდგენის დამთავრების შემდეგ გამგეობამ გამართა ბანკეტი, დიასახლისობდა ვარინკა წერეთელი, თამადობდა ვალერიან გუნია, ხოლო მისი მოადგილე იყო ვლადიმერ სტაროსელსკი (საქარის მევენახეობის საცდელი მეურნეობის გამგე, რომელმაც ნადიმს ძღვენად ხუთი ვედრო საუკეთესი ღვინო გამოუგზავნა).

ნადიმზე გიტარას უკრავდა ვარინკა წერეთელი და აკაკის „სული-

¹ გაზ. „დროება“, 1900, №6.

კოსთის“ შექმნილი მელოდიით აჯადოებდა მსმენელებს. ნადიმმა დილის 8 საათამდე გასტანა და მხიარულად ჩაიარა.

1917—1918 წლებში თეატრის სცენაზე მაყურებელთა ყურადღებას იპყრობდნენ: ახალგაზრდა უშანგი ჩხეიძე, შალვა ღამბაშიძე, დოდო ანთაძე, უფრო გვიან, 1919 წელს, ნიჭიერ ახალგაზრდებს ემატება სერგო ზაქარიაძე. (იხ. სურ. 20).

რაც შეეხება სამკითხველოს, ჯერ კიდევ 1895 წელს ალ. არაბიძემ ზესტაფონში გახსნა წიგნების მაღაზია, იქვე თეოფილე ხუსკივაძის (მწერალი, პედაგოგი და საზოგადო მოღვაწე) თხოვნით ალ. არაბიძემ მას სამკითხველოსათვის ერთი ოთახი დაუთმო, მაგრამ სამკითხველოს გახსნა მთავრობის ნებართვის გარეშე არ შეიძლებოდა, ამ ნებართვის მისაღებად შუამდგომლობა თვით თ. ხუსკივაძემ იკისრა.

ზესტაფონის მოწინავე ინტელიგენცია იმედოვნებდა, რომ ამ საქმეს ზესტაფონის საზოგადოება გულთბილად მოეკიდებოდა და შეწევნას აღმოუჩენდა სამკითხველოს როგორც წიგნებით, ისე ფულით.

1896 წელს თ. ხუსკივაძემ მთავრობის ოფიციალური ნებართვა მიიღო წიგნსაცავის გახსნის შესახებ, მართალია, თ. ხუსკივაძე მალე სამუშაოდ ქუთაისში გადავიდა. მაგრამ დაწყებული საქმისათვის მზრუნველობა არ მოუკლია.

ინიციატორთა ჯგუფმა თხოვნით მიმართა ქართველთა შორის წერა-კითხვის გამავრცელებელ საზოგადოებას, წიგნების გამომცემელ ამხანაგობას და სხვა დაწესებულებებს, რათა დახმარებოდნენ ახლად დაარსებულ ზესტაფონის სამკითხველოს. რაც შემდგომში პრაქტიკულად განხორციელდა.

დღეისათვის რაიონში მოქმედებს 595-ადგილიანი სახელმწიფო თეატრი, საზაფხულო თეატრი და თოჯინების თეატრი, სტამბა, სადაც იბეჭდება და გამოდის რაიონული გაზეთი „ზესტაფონის მოამბე“, მოსწავლეთა სახლი, ორი კინოთეატრი, მხარეთმცოდნეობის მუზეუმი, უშანგი ჩხეიძის სახლ-მუზეუმი, სამხატვრო გალერეა, სამხატვრო სკოლა, ორი მუსიკალური სკოლა, ქორწინების სახლი და სხვ. სოფლებს ემსახურება 22 მოძრავი კინო-დანადგარი, მოძრავი კლუბი, რაიონის მშრომელებს ემსახურება 62 ბიბლიოთეკა, აქედან ორი საქალაქო, ერთი რაიონული და ერთი საბავშვო.

დავით ღამბაშიძე დაიბადა ზესტაფონში, ის იყო ჟურნალ „მწყემსის“ ქართული და რუსული გამოცემების რედაქტორი, გამომცემელი, ამ დიდად განათლებული კაცის შესახებ იაკობ გოგებაშვილი წერდა: „დეკანოზ დავით ღამბაშიძე მოულოდნელად გარდაიცვალა. ის მოშორებული იყო ერთ ძირითად ნაკლს ქართველებისას, რაც იმაში მდგომარეობს, რომ ქართველი ბევრს ფიქრობს, ბევრს ლაპარაკობს, ბევრზე ოცნებობს, მაგრამ ფიქრი ფიქრად რჩება, სიტყვა საქმედ არ იქცევა, ოცნება იოტის ოდენადაც არ ხორციელდება. ხდებოდა ეს იმის გამო, რომ ქართველების გონებას არ ახლავს, გვერდში არ უდგია ნება, უნარი, წადილი... მისთვის მაღლიან ბუნებას დაენათლებინა დაუტყბრომელი უნარი, ძლიერი წადილი, აქტიური ნება. ამის გამო ყოველი მისი სიტყვა საქმედ იქცეოდა და ყველა წადილი ხორციელდებოდა. მის აზრსა და საქმეს შორის მანძილი თითქმის არ არსებობდა. სწორედ ამ იშვიათის ღირსების შედეგი იყო ის, რომ მან უბრალო სოფლის მღვდელმა, კარგად და სასარგებლოდ აწარმოვა მთელი ოცდახუთის წლის განმავლობაში შინაარსიანი ჟურნალი „მწყემსი“. გამოსცა ბევრი, ძალიან ბევრი წიგნაკი სარწმუნოებრივის შინაარსისა, ფრიად სასარგებლო კარაბადინები, მოჰქინა იგინი ხალხში და შეავსო სასულიერო სამკურნალო მწიგნობრობა. (დ. ღამბაშიძის თითქმის ყველა გამოცემა ინახება ზესტაფონში მცხოვრებ აწ განსვენებულ შ. ბარამიძის ოჯახში მასწავლებელ ინეზა ცხვედიანთან. გ. ჯ.). ნიჭით ბევრი ქართველი მოძღვარი არ დაუვარდებოდა განსვენებულს, ზოგს მაღალი სასწავლებელიც ჰქონდა დასრულებული; მაგრამ მთელს ამ კრებულს იმდენი არ გაუკეთებია სამღვდლოებინა და ხალხისათვის, რამდენიც მოახერხა განსვენებულმა... დ. ღამბაშიძის სიტყვა, რომ საქმედ იქცეოდა, ეს იქიდანაც ჩანს, რომ როცა ყვირილაში გახსნეს ნორმალური სკოლა და საღმრთო სჯულის სწავლება ჩააბარეს მამა დავითსა, იმან, რასაკვირველია, ქართულ ენაზე დაუწყო სწავლება ბავშვებსა. მთავრობამ გამოუცხადა: ნორმალური სკოლის პროგრამა ყველა საგნების გადაცემას მოითხოვს რუსულ ენაზედო და თქვენც ამ ენაზე უნდა ასწავლოთო. მან უპასუხა: ეგ მოთხოვნილება შეეხება საერო საგნებსა და არა საღმრთო რჯულსა,

რომელსაც ყველა ერს, რუსეთის საზღვრებში მოქცეულს, ყველა სასწავლებელში ასწავლიან დედაენაზედო: რაც ყველა სხვა ხალხს, ქრისტიანსა და არა ქრისტიანსა, მინიჭებული აქვს მთავრობისაგან, ამას რად უნდა იყოს მოკლებული მართლმადიდებელი ქართველობაო. რუსულ ენაზე სწავლება საღმრთო-სჯულისა ტანჯვა-წვალება იქნება ჩემთვისაც და მეტადრე ბავშვებისათვისო და მათში დათრგუნავს და ამოფხვრავს იმ გრძნობასაც სარწმუნოებისას, რომელიც შეუთვისებიათ ოჯახშიო. ან ნება მომეცით ქართულად ვასწავლო და ან დამითხოვეთ თანამდებობიდანო. დაითხოვეს და ეს საგანი ჩააბარეს სხვა მოძღვარსა, რომელიც ჯამაგირის გულისათვის, მუნჯურის ენით სტანჯავდა ბავშვებს საღმრთოს სჯულის გაკვეთილებზე და უხშობდა სარწმუნოებასაც და გონებასაცა¹.

ასე დაუფასა მეფის მთავრობამ ერის ამაგი დავით ღამბაშიძეს, რომელიც ნორმალური სკოლის მშენებლობისა და გახსნის ერთ-ერთი ორგანიზატორი და თვით მშენებლობის უფროსის მოადგილე იყო. (იხ. სურ. 21).

ილია სულაქველიძე

ილია ვასილის ძე სულაქველიძე დაიბადა ზესტაფონის რაიონის სოფელ პირველ სვირში 1848 წელს. საექიმო განათლება საფრანგეთში მიუღია. ცოლად შეურთავს ცაგერის რაიონის სოფელ ნაკურალეში მცხოვრები მღვდლის ქალიშვილი, შესძენიათ ხუთი ქალ-ვაჟი და ყველა მათგანს უმაღლესი განათლება მიუღია.

ილია სულაქველიძის მიერ დაწერილი კარაბადინი „სიმრთელის კიდობანი“ გამოცემულია 1891 წელს ქ. ფოთში.

ი. სულაქველიძე ერთხანს ცხოვრობდა მოყვრების ოჯახში და ეცნობოდა საქართველოს სხვადასხვა კუთხის ხალხთა ცხოვრებას, შათ საქმიანობას, ზნე-ჩვეულებებს, ადამიანის სხვადასხვა დაავადებათა გამომწვევ მიზეზებს და ამ დაავადებათა წინააღმდეგ მკურნალობის საშუალებებს, ებრძოდა ექიმბაშობასა და სატაძრო მედიცინის რელიგიურ მიმართულებას (რაც თავის ნაშრომის შესავალში აქვს აღნიშნული). იგი გარდაიცვალა 1918 წელს. მას დარჩენია გამოუცემელი ხელნაწერების სახით სამედიცინო ნაშრომები, რომელიც დიდი

¹ ი. გ. გ. ბ. შვილი, ჟურნალი „ცხოვრება და ხელოვნება“, 1911, 16 იანვარი, № 6., გვ. 8.

სამამულო ომის დროს დაკარგულა და სამწუხაროდ დღესაც არ არის მიკვლეული. მისი ფოტოსურათი (დედანი) და ზოგიერთი საექიმო ნივთი ზესტაფონის მხარეთმცოდნეობის მუზეუმშია დაცული (იხ. სურ. 22).

პავლე (პაპუნა) აბაშიძე

პავლე ნიკოლოზის ძე აბაშიძე დაიბადა ზესტაფონში 1879 წელს. 1910 წელს დაამთავრა ავსტრიის ქ. ლეობინის სამთო-საინჟინრო აკადემია და პირველი პრაქტიკული ნათლობა ქ. პეტერბურგში მიიღო. 1910 წლიდან იგი მუშაობდა ჩვენი ქვეყნის სხვადასხვა მხარეში ნავთობის, ქვანახშირის, მარგანცის, მიშიაკისა და სხვადასხვა სამთომადნო საბადოების საძიებო სამუშაოებზე და პასუხსაგები თანამდებობები ეკავა.

მის კალამს ეკუთვნის მრავალი სტატია, გამოუქვეყნებელი მეცნიერული ნარკვევები, წერილები და ნაშრომები, რომლებშიც აღწერილია ქუთაისის ტუფის ჰიდრავლური თვისებები, ჭიშურა-ფარნალისა და აჯამეთ-ჩხარის სპენგულიტი, საამშენებლო მასალები, ჭიათურისა და ტყიბულის მადაროები, ჭიათურის შავი ქვის მადარო, კონცესიონერ პარიმანის საქმიანობა და სხვ.

ენტუზიასტი ინჟინრის მიერ მეცნიერული კვლევის დროს ნაპოვნი სხვადასხვა სამუზეუმე ექსპონატი მისმა მეუღლემ ოლია ამბაკოს ასულმა გეწაძე-აბაშიძემ 1970 წელს უსასყიდლოდ გადასცა რაიონის მუზეუმს. (იხ. სურ. 23).

ბარბარე (ვარინკა) წარეთელი

ბარბარე (ვარინკა) წერეთელი დაიბადა 1874 წელს ზესტაფონის რაიონის სოფელ ილემში, მეფის არმიის გენერლის სპირიდონ მაჭავარიანის ოჯახში. ახალგაზრდა ვარინკა ცოლად გაჰყვა ცხრაწევროში მცხოვრებ აკაკი წერეთლის ნათესავს სერგო წერეთელს და მალე ახალ წრეში კარგი სახელიც დაიმკვიდრა. იყო ყოველგვარი კეთილშობილური საქმის წამომწყები, აქტიურ მონაწილეობას იღებდა საზოგადოებრივ სასარგებლო შრომაში, ჰყავდა ერთი ვაჟიშვილი, რომელმაც საფრანგეთში მიიღო განათლება, მაგრამ ოჯახში დაბრუნების შემდეგ მალე გარდაიცვალა.

ვარინკას საქმიანობის შესახებ, აი, რას ვკითხულობთ ჟურნალ „საქართველოს ქალში“: „იგი ყოველი საზოგადო, საქველმოქმედო საქმის აქტიური მონაწილე და ხელისშემწყობი იყო, ქართველთა შორის წერა-კითხვის გამავრცელებელი საზოგადოება იქნებოდა ეს თუ თეატრის აგების საქმე, ღარიბი სტუდენტების დახმარება ან სხვა რამ“¹.

„სულიკოს“ მელოდია ამ შესანიშნავი ქართველი ქალის შექმნილია. ამის გამო გახარებულმა აკაკი წერეთელმა თავის რძალს ვარინკას თავისი სურათი ასეთი წარწერით გაუგზავნა — „ჩემს ბულბულს სულიკო-ვარინკას“.

1905 წელს ვარინკა თავის მეუღლესთან ერთად ბონდის თავს (იგულისხმება ზესტაფონის ქვედა ბონდი), დამსჯელ რაზმის უფროსს გენერალ ალიხანოვ-ავარსკის „შეეგება“ პურ-მარილით და თავისი მოსწრებული სიტყვა-პასუხით გადაწვისაგან გადაარჩინა მდინარე ყვირილას მარცხენა მხარის სოფლები. ვ. წერეთელი გარდაიცვალა 1948 წელს.

ზესტაფონის ხელმძღვანელობამ და რაიონის მშრომლებმა დიდ დაფასეს ვ. წერეთლის ღვაწლი და მის უკვდავსაყოფად შემოიღეს სოფელ ცხრაწყაროში ქართული ხალხური სიმღერის დღესასწაული „ვარინკობა“, რომელიც ყოველი წლის მაისში ტარდება.

მის სახლში, სადაც ამჟამად უშანგი ბერაძე ცხოვრობს, გამოფენილია ვარინკას ყოფილი ნივთები და ფოტოსურათები. (იხ. სურ. 24).

თეოფილე ხუსკივაძე

თეოფილე იესეს ძე ხუსკივაძე დაიბადა 1860 წელს სოფელ კვალითში. 14 წელიწადს ზესტაფონში ეწეოდა პედაგოგიურ მოღვაწეობას, იყო მწერალი და საზოგადო მოღვაწე, „დროებაში“ წერდა. პედაგოგიური ხასიათის წერილებს, ისტორიულ მოთხრობებს, გატაცებული იყო ბიოლოგიური, არქეოლოგიური და ეთნოგრაფიული მძეცნიერებით. პეტერბურგის საიმპერატორო აკადემიას გაეგზავნა მის მიერ მოპოვებული სხვადასხვა სახის ექსპონატები, რის გამოც აკადემიკოსების შრენკისა და გერცენის წერილობითი მადლობა დაიმსახურა. 13 წლის მანძილზე იწერდა და აგროვებდა ხალხურ საუნჯეს, დიდ დახმარებას უწევდა სკოლებს ფულით, წიგნებითა და

¹ ვ. წერეთელი. ჟურნ. „საქართველოს ქალი“, 1978, № 2, გვ. 18.

ჟურნალ-გაზეთებით, ამ მხრივ საყურადღებოა კვალითში მცხოვრები ბესარიონ გველესიანის წერილი, რომელშიც ვკითხულობთ „მანსოვს და არც დამავიწყდება, 1890 წელს დაარსებული სოფელ კვალითის სამრევლო სკოლას შესწირეთ თქვენ სამასი მანეთი, რომლის საშუალებითაც ამ სკოლას ჩაედგა სული. მას აქეთ თქვენ ხშირად სწირავდით საყმაწვილო ჟურნალ „ჭეჯილს“ ბროშურებს ბავშვების წასაქვებლად და სამშობლო ენის შესასწავლად“.

თ. ხუსკივაძე მრავალი პედაგოგიური და ისტორიული წიგნის ავტორია. აღ. ხახანაშვილმა ჯეროვნად დააფასა ხუსკივაძის ამაგი თავისი ქართული სიტყვიერების ისტორიის მე-4 ტომში. თ. ხუსკივაძე გარდაიცვალა 1924 წელს. (იხ. სურ. 25).

დიმიტრი უზნაძე

დიმიტრი ნიკოლოზის ძე უზნაძე დაიბადა 1886 წელს სოფელ ზედა საქარაში, მან ჩინებული განათლება მიიღო. მართალია, 1905 წლის რევოლუციურ მოძრაობაში აქტიური მონაწილეობისათვის გიმნაზიის მერვე კლასიდან გარიცხეს, მაგრამ იმავე წელს შევიდა ლაიფციგის უნივერსიტეტის ფილოსოფიურ ფაკულტეტზე, სადაც დაეწაფა ფილოსოფიისა და ფსიქოლოგიის სწავლას. აი, რას წერს მის შესახებ გ. ქიქოძე, რომელიც მაშინ ლაიფციგის უნივერსიტეტის იმავე ფაკულტეტზე სწავლობდა. „მეორე გამოჩენილი სტუდენტი ლაიფციგის უნივერსიტეტის ფილოსოფიურ ფაკულტეტზე ჩვენი თანამემამულე დიმიტრი უზნაძე იყო“.

საქართველოში დაბრუნების შემდეგ დ. უზნაძე ქუთაისში ეწევა პედაგოგიურ საქმიანობას, პედაგოგიკაში პირველი ნაშრომი „აღზრდის მიზნები“ 1910 წელს გამოაქვეყნა. 1917 წლიდან თბილისში გადადის. იგი ქართული უნივერსიტეტის ერთ-ერთი დამაარსებელია, შემდეგ კი პირველი პედაგოგიური ინსტიტუტის დამაარსებელი და გამგე. გამოსცა ისტორიის სახელმძღვანელოები ქართულ ენაზე, მან პირველმა 1918 წელს საფუძველი ჩაუყარა ფსიქოლოგიურ ლაბორატორიას, მეცნიერულ ფსიქოლოგიას და სათავეში ჩაუდგა ფსიქოლოგიის კათედრას. დ. უზნაძის მეცნიერულ შრომებს მალაღ შეფასებას აძლევდა და უდიდესი ფრანგი ფსიქოლოგი პიაჟე. ღირსეულად დაფასდა

დ. უზნაძის მეცნიერული ღვაწლი, 1941 წელს იგი საქართველოს მეცნიერებათა აკადემიის ნამდვილ წევრად დაამტკიცეს.
დ. უზნაძე გარდაიცვალა 1950 წელს. (იხ. სურ. 26).

მელიტონ კელენჯერიძე

მელიტონ სპირიდონის ძე კელენჯერიძე დაიბადა 1864 წელს ზესტაფონის რაიონის სოფელ ტაბაკინში. დაამთავრა თბილისის სასულიერო სემინარია და კიევის სასულიერო აკადემია. პედაგოგიური და ლიტერატურული მოღვაწეობით ათეული წლების მანძილზე ემსახურებოდა ქართველი ხალხის ინტერესებს. იყო წერა-კითხვის გამავრცელებელი საზოგადოების წევრი, ახლო ურთიერთობა ჰქონდა ნიკო ნიკოლაძესთან, ილია ჭავჭავაძესთან, აკაკი წერეთელთან და სხვებთან.

1932 წლამდე მ. კელენჯერიძე მუშაობდა ქუთაისის სხვადასხვა ტიპის სკოლებში, კითხულობდა საჯარო ლექციებს. მის კალამს ეკუთვნის „ვეფხისტყაოსნის ტიპები“, „სიტყვიერების თეორია“, „ქართული ქრესტომათია“, ხოლო სასკოლო სახელმძღვანელოებიდან უნდა აღინიშნოს „ქართული პრაქტიკული გრამატიკა“. დიდი შრომის შედეგად ნიკო ნიკოლაძის დახმარებით 1913 წელს გამოსცა წიგნი „გაბრიელ-ეპისკოპოსი იმერეთისა“ (გერასიმე ქიქოძე). დიდ ყურადღებას იპყრობს 1915 წელს გამოცემული მ. კელენჯერიძის შრომა „დამოკიდებულება რუსთა და ქართველთა შორის“.

მ. კელენჯერიძის სახელთანაა დაკავშირებული ზესტაფონის № I საშუალო სკოლის აშენება 1911 წელს.

მ. კელენჯერიძე გარდაიცვალა 1942 წელს.

შალვა დადიანი

გამოჩენილი ქართველი მწერალი, პროზაიკოსი და დრამატურგი, რესპუბლიკის სახალხო არტისტი, ცნობილი საზოგადო მოღვაწე შალვა ნიკოლოზის ძე დადიანი დაიბადა 1874 წელს ქ. ზესტაფონში. სწავლა-განათლება ოჯახში მიიღო. ნიკოლოზ დადიანის ოჯახთან ახლო

ურთიერთობა ჰქონდათ მოწინავე ქართველ მწერლებსა და საზოგადო მოღვაწეებს: აკაკი წერეთელს, ილია ჭავჭავაძეს, კირილე ლორთქიფანიძესა და სხვებს, ეს თავისებურ გავლენას ახდენდა ბავშვზე.

1893 წელს შალვა დადიანი შედის ქუთაისის დრამატიულ დასში, სადაც მოღვაწეობდნენ ვალერიან გუნია, კოტე მესხი და სხვა. აქ მან მალე გამოამყლავნა სამწერლო ნიჭიც, მის მიერ შექმნილი რომანებიდან აღსანიშნავია „გიორგი რუსი“, რომელშიც აღწერილია თამარის მეფობის დრო. მწერალმა დიდი მხატვრული ოსტატობით ასახა ძველი საქართველოს ისტორიის ეპოქა, შოთა რუსთაველისა და თამარის ხანა.

შ. დადიანი გარდაიცვალა 1959 წელს. დასაფლავებულია თბილისში, მთაწმინდაზე. 1974 წელს შ. დადიანის დაბადების 100 წლისთავი აღნიშნა არა მარტო ჩვენმა ქვეყანამ, არამედ მთელმა მსოფლიომაც, საერთაშორისო გაერთიანება იუნესკოს გადაწყვეტილებით.

ვიქტორ ჩხიკვაძე

ვიქტორ მიხეილის ძე ჩხიკვაძე დაიბადა 1912 წელს ზესტაფონის რაიონის სოფელ ზოვრეთში, მან განვლო სწავლისა და ცხოვრების მეტად რთული და შინაარსიანი გზა. 1946 წელს იურიდიულ მეცნიერებათა საკავშირო ინსტიტუტში დაიცვა სადოქტორო დისერტაცია, ამის შემდეგ მრავალი საპასუხისმგებლო პოსტი უჭირავს.

1968 წლიდან არჩეულია იურიდიულ მეცნიერებათა საერთაშორისო ასოციაციის ვიცე-პრეზიდენტად.

მშვიდობის მომხრეთა მსოფლიო მოძრაობაში აქტიური მონაწილეობისათვის მსოფლიოს მშვიდობის საბჭომ დააჯილდოვა უოლიო კუურის სახელობის ოქროს მედლით. (იხ. სურ. 27).

სერგო ზაქარიაძე

სერგო ალექსანდრეს ძე ზაქარიაძე დაიბადა 1909 წელს ქ. ბაქოში. პირველად ზესტაფონში ეზიარა ქართულ სცენას, სამსახიობო

მოდვაწობა დაიწყო 1926 წლიდან რუსთაველის თეატრში. 1928 წელს მუშაობდა ქუთაისში, შემდეგ კ. მარჯანიშვილის სახელობის თეატრში. 1956 წლიდან რუსთაველის თეატრის ჯერ მსახიობი, ბოლოს მისი ხელმძღვანელია. მან ბევრი რამ გააკეთა საქართველოს ორი უდიდესი თეატრალური კოლექტივის რუსთაველისა და მარჯანიშვილის სახელობის თეატრის ჩამოყალიბება-აყვავებისათვის. მან შექმნა დაუფიქსარი სახეები. საკმარისია ითქვას ქართველი გლეხის გიორგი მახარაშვილის როლის განსახიერება „ჯარისკაცის მამაში“.

* * *

ზემოთ აღნიშნულის გარდა, რაიონს ჰყავს სხვადასხვა დარგის მეცნიერები, მწერლები, განათლებისა და მედიცინის დამსახურებული მუშაკები, სპორტისა და ხელოვნების გამოჩენილი მოღვაწეები.

კულტურისა და დასვენების ადგილები

ზესტაფონის რაიონს კულტურის მრავალი კერა და დასასვენებელი ადგილი აქვს აი, ზოგიერთი მათგანი: კულტურისა და დასვენების პარკი, რომელსაც ამშვენებს ჯარისკაცის სიმბოლური ბრინჯაოს ქანდაკება. (მოქანდაკე ე. ამაშუკელი). აქ ყოველი წლის 9 მაისს თავს იყრიან ომის ვეტერანები, რაიონის მშრომელები და გვირგვინებით ამკობენ მას და ჯარისკაცის სახლს სოფელ ტაბაკინში.

ზესტაფონის რაიონის შესასვლელს აღმოსავლეთიდან ამშვენებს გზის მარჯვენა მხარის მაღლობზე აღმართული სკულპტურული ქანდაკება „იმერეთის ბარაქა“ (მხატვარ ი. ქლიბაძის ნამუშევარი).

რაიონს აქვს გართობისა და კულტურული დასვენების ისეთი ადგილები, როგორცაა: კულტურისა და დასვენების პარკი ქალაქის ცენტრში და 26 მაისის სახელობის სკვერი, (რელიეფური კომპოზიციის ავტორებია: მოქანდაკე ვალერი ბარბაქაძე და არქიტექტორი იური ჭანკვეტაძე) პანოზე გამოკვეთილია „კოლხი მედეა“, „წმინდანინო“, ილია, აკაკი, გალაქტიონი.

ყოფილი მარიამ დედოფლის მამული ვაჭევში, ვაკნარი (მაღალი მთიანი ადგილი) სოფელ კვალითში.

რაიონის ცალკეულ სოფლებში ყოველწლიურად ტარდება სახალხო დღესასწაულები და სხვ.

ქვეყნის სოციალურ-ეკონომიკური გარდაქმნა და განვითარება სტრატეგიული კურსია, რომლის რეალიზაციას საფუძვლად უდევს როგორც აგრარული, ისე სამრეწველო კომპლექსების ამოქმედება დროის შესატყვისად. რაიონის მშრომელები ითვისებენ, რომ რესპუბლიკის ეკონომიკური დამოუკიდებლობისა და ეროვნული სუვერენიტეტის დამკვიდრებისათვის კომპლექსურ პროგრამას ერთ-ერთი ძირითადი ადგილი უჭირავს დღემდის არსებული ნაკლოვანებების აღმოფხვრისათვის, რაც ცხოვრებითაა ნაკარნახევი.

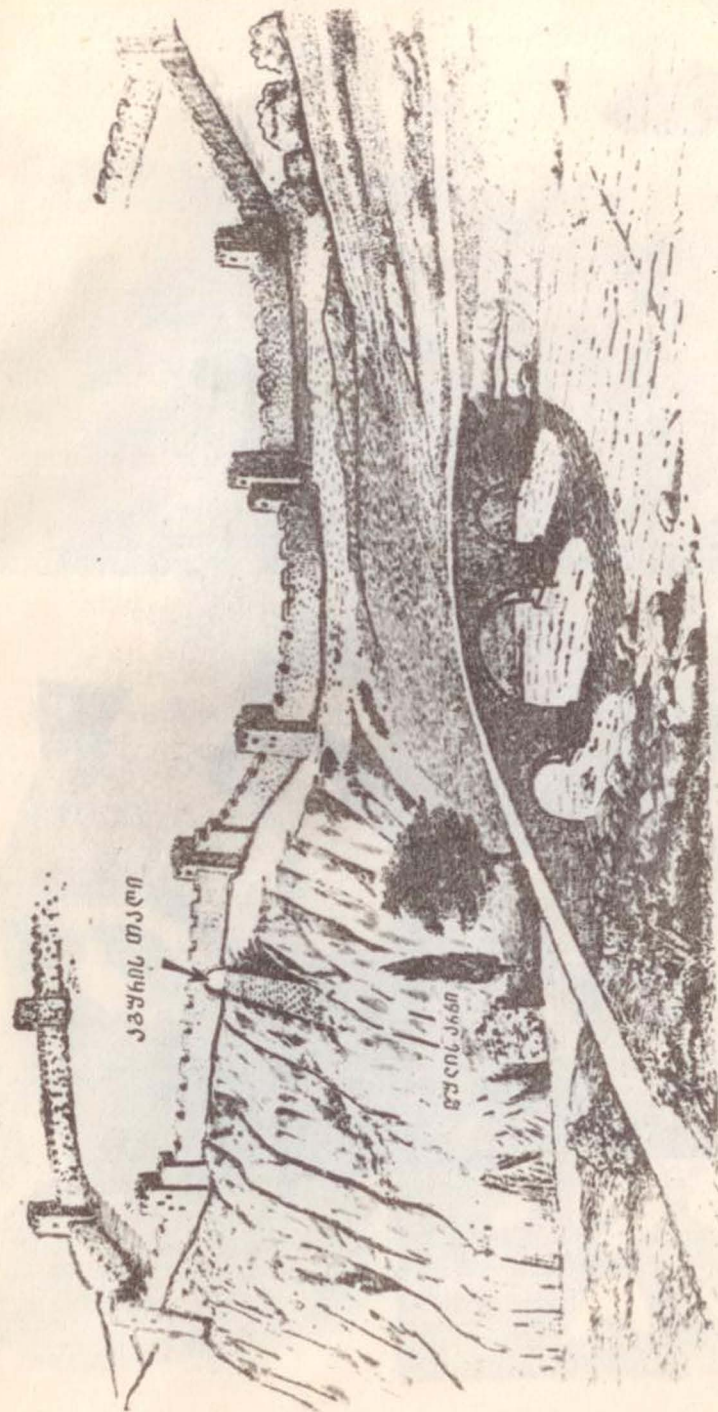
რაიონში 1989 წელს სოფლის მეურნეობისათვის მეტად ცუდი კლიმატური პირობები შეიქმნა, რამაც თავისებური გავლენა მოახდინა საგემო დავალებათა შესრულებაზე და რაიონის აგროკომპლექსში შემავალმა საზოგადოებრივმა და კერძო სექტორმა 30 მილიონ მანეთამდე ზარალი განიცადა, ამის მიუხედავად ხელი არავის ჩაუქნევია და შემართებული ძალით იბრძვიან ბუნების სტიქიისაგან მიყენებული ზარალის ლიკვიდაციისათვის, ყურადღება გამახვილებულია შრომითი რესურსების სწორ წარმართვაზე, ფართოდ იღებენ მონაწილეობას სოფლის მეურნეობის საქმიანობაში წარმოება-დაწესებულებათა მუშა-მოსამსახურეები, რადგან სასურსათო პროგრამისათვის ბრძოლა ყველას საქმეა და პირველი ნაბიჯებიც ამ მიმართებით უკვე გადადგეს ქარხანა „საქაბელის“, „ცენტრმეტალურგრემონტ-მშენის სპეციალიზებული სამმართველოს“, „ფეროშენადნობთა“ ქარხნისა და „ელემენტების“ ქარხნის კოლექტივებმა. რაიონის სოფლის მეურნეობის ყველა მუშაკი დაინტერესებულია საკარმიდამო ნაკვეთიდან არა მარტო დაიკმაყოფილოს ოჯახური მოთხოვნილება, არამედ მნიშვნელოვანი ოდენობით ნამეტი პროდუქცია სახელმწიფოსაც მიჰყიდოს.

ზესტაფონის რაიონს ორი ძირითადი წამყვანი დარგი აქვს — სოფლის მეურნეობა და მრეწველობა, სოფლის მეურნეობამ თავისი უპირატესობა ნელ-ნელა მრეწველობას დაუთმო, რომლის წილი ეროვნულ შემოსავალში მნიშვნელოვნად ჭარბობს სოფლის მეურნეობის წილს. რაიონის მრეწველობიდან წამყვანია ფეროშენადნობი ქარხანა, რომელმაც დღიდან დაარსებისა გარანტირებული შემოსავლის საფუძველი შეუქმნა რაიონის მოსახლეობის უმრავლესობას.

თუ გავავლებთ პარალელს სოფლის მეურნეობასა და მრეწველობას შორის, დავინახავთ, რომ რაიონის სასოფლო-სამეურნეო კომპლექსი დღეისათვის წელიწადში ხელფასის სახით გასცემს 7 მილიონ მანეთს, მაშინ როცა ფეროშენადნობი ქარხნის გასაცემი თანხა 11 მილიონ მანეთს შეადგენს. ქალაქის განვითარება-განაშენიანება ძირითადად ქარხნის ბაზაზე ხდება (საცხოვრებელი სახლები, კულტურულ-საგანმანათლებლო დაწესებულებანი და სხვ.) ფონდის 85% ფეროშენადნობთა ქარხნის ბალანსზეა ან მისი საშეფო ობიექტია.

ქარხნის საწარმოო სიმძლავრეები, რომელიც ასობით მილიონი მანეთით იზრდება, გავლენას ახდენს არა მარტო რაიონზე, არამედ მთელი რესპუბლიკის ეკონომიკაზე, ქარხნის პროდუქციაზე დიდი მოთხოვნილებაა როგორც საშინაო, ისე მსოფლიო ბაზარზე და მისი 38% საექსპორტოდ იგზავნება, რაც რესპუბლიკისა და რაიონის ეკონომიკური დამოუკიდებლობის პირობებში უცხოური ვალუტის შემოტანის მნიშვნელოვანი წყარო გახდება. გარდა ამისა, ქარხნის ორ პროდუქციაზე გასაღების ბაზარი ყველა პირობებში გარანტირებულია, რადგან კავშირისა და ევროპის მასშტაბითაც მათი წარმოება მხოლოდ ჩვენს ქვეყანაში ხდება. გარდაქმნის შედეგად ქარხნის საწარმოთა უფლებების გაზრდამ საშუალება ნიხცა ამ საწარმოს ხელმძღვანელებს მოლაპარაკება აწარმოონ საზღვარგარეთის სხვადასხვა ფირმასთან ერთობლივი საწარმოს შესაქმნელად.

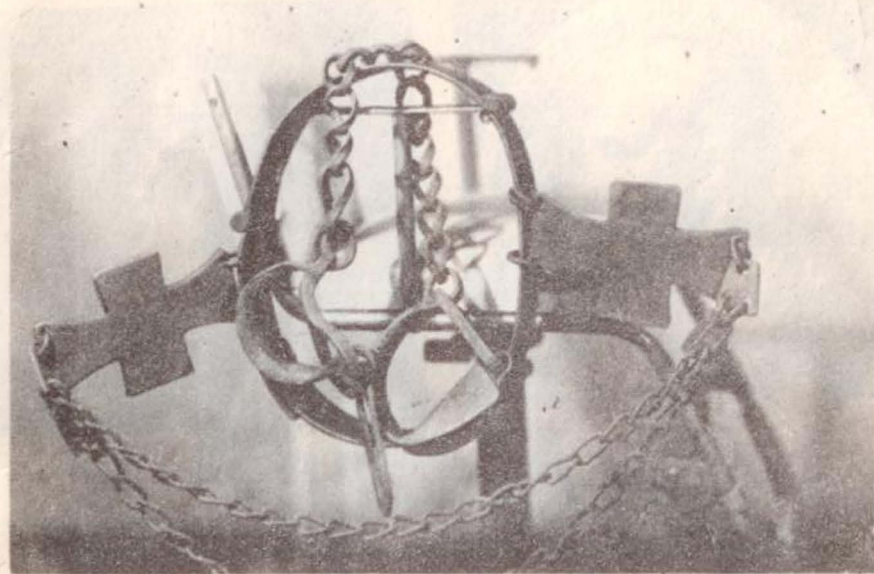
დღეს უკვე მიმდინარეობს მოლაპარაკება ხარჩენი წილებისა და მანგანუმის მტერის გადამუშავებაზე და ძვირფასი სამშენებლო მასალების წარმოებაში გამოყენებაზე. ესეც უცხოური ვალუტის სახით სუფთა მოგების პირობებს ქმნის. დღეს, როდესაც ჩვენ სუვერენული და დამოუკიდებელი საქართველოსათვის ვიბრძვით, საჭიროა მყარი ეკონომიკური ბაზისი და ამ ეკონომიკის განმტკიცებისათვის მნიშვნელოვანი წვლილი ფეროშენადნობ ქარხანასაც მიუძღვის, ახლებურად გარდაქმნეს მუშაობა რაიონის ფაბრიკა-ქარხნებმა, ადგილობრივმა მრეწველობამ, განათლების სისტემამ, სამედიცინო დაწესებულებებმა, კოლმეურნეობებმა, საბჭოთა მეურნეობებმა, ფეხს იკიდებს კოოპერატივები, საარენდო წესები, ბრიგადული საოჯახო იჯარა და სხვ.



1 - ანტიკური ხოდის საერთო ბედი შორაპნის სოფლის მდინარე მცხეთაში



2—შორაპნის ციხის ექსპონატები



3—მღვდელ ბ. გიორგაძის სპილენძის „წამებული“ ქაპარი

4—გიგო თუთბერიძე



5—საპატიო ჯვრის ორდენი





6—ოქროს დიდი მედლის წინა მხარე



7—ოქროს დიდი მედლის მეორე მხარე

8—ვერცხლის დიდი მედლის წინა მხარე



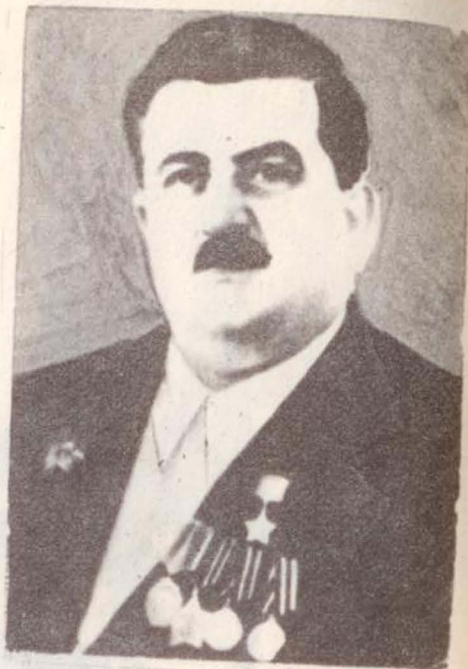
9—ვერცხლის დიდი მედლის მეორე მხარე



10—საქარის მევენახეობის საცდელი სადგურის ღვინოების კოლექცია (1904—1918 წწ.)



11—რაფიელ ილიას ძე აგლაძე



12—დავით სერგოს ძე მერკვილაძე

13—სერგო პოლიკარპეს ძე კეთილაძე



14—ალექსანდრე ნიკოლოზის ძე ბიბილაშვილი



15—ლევან ვარლამის ძე ჩუბინიძე



16—სეით ამბაკოს ძე გაპანაძე





17—კონსტანტინე დავითის ძე სუხიაშვილი

18—შალვა ლავრენტის ძე ჭანკეტაძე



19—ყვირილის თეატრის ამხანაგობა (ათმანეთიანი საპაიო)



ჩხიძე, შალვა ლამბაშაძე
და დიდი ანთაძე



21—დეკანოზი დავით ლამბაშიძე



22—ილია ვასილის ძე სულაქველიძე



23—პავლე (პაპუნა) ნიკოლოზის ძე აბაშიძე

24—ბარბარე (ვარინკა) სპირიდონის
ასული მაკავარიანი—წერეთელი



25—თეოფილე იესეს ძე ხუსკივაძე



26—დimitრი ნიკოლოზის ძე უზნაძე



27—ვიქტორ მიხეილის ძე ჩნიკვაძე

გამოყენებული ლიტერატურა

1. გ. გობეჯიშვილი, არქეოლოგიური გათხრები საქართველოში, თბ., 1950.
2. დ. კაპანაძე, ქართული ნუმიზმატიკა, თბ., 1950.
3. ი. ჯავახიშვილი, საქართველოს ისტორია მე-XI—XV ს-ში.
4. ი. ჯავახიშვილი, ქართველი ერის ისტორია, 1960, ტ. I.
5. ვ. ცქიტიშვილი, ანტიკური ხანის შორაპნის საერისთავოს ისტორიულ-გეოგრაფიის კრებული, თბ., 1964, ტ. მე-2.
6. თ. სოსელია, არგვეთის საერისთავოების ისტორია „საწერეთლო“, თბ. ზისები თბ., 1944.
7. გ. მელიქიშვილი, ქართლის (იბერიის) სამეფოს ანტიკური კონოლოგიის საკითხებისათვის, ისტორიის ინსტიტუტის შრომები, თბ., 1944, ტ. მე-4.
8. ნ. ქვეზერელი-კობაძე, გზათა მშენებლობა საქართველოში.
9. ვ. ჯაოშვილი, ზემო იმერეთის მოსახლეობა და ქალაქები, გეოგრაფიის ინსტ. შრ. თბ., 1959, ტ. მე-11.
10. კ. ანთაძე, ზემო იმერეთის ისტორიულ-გეოგრაფიული ნარკვევები, გეოგრ. ინსტ. შრ. თბ., 1959, ტ. მე-11.
11. შ. ბურჯანაძე, სოლომონ I-ის მეფობის I-ლი პერიოდი.
12. ნ. ბერძენიშვილი, საქართველოს ისტორიის საკითხები, თბ., 1964.
13. ვახუშტი, აღწერა სამეფოსა საქართველოსა, თბ., 1941.
14. მათ ასახელეს სამშობლო, 1964 წ. ისტ. ინსტ. გამოცემა.
15. ი. სულაქველიძე, სიმრთელის კიდობანი, ფოთი 1891.
16. გ. ლომთათიძე, კლდეეთის სამაროვანი, თბ., 1957.
17. ქართ. საბჭოთა ენციკლოპედია 1979. ტ. მე-4.
18. ნ. ბერულავა დ. უზნაძის „ცხოვრება და შემოქმედება“, 1967.
19. ი. გოგებაშვილი, ჟურნალი „ცხოვრება და ხელოვნება“, 1911.
20. დ. ანთაძე, თეატრალური ზესტაფონი თბ., 1978 წ.
21. სახალხო განათლება ზესტაფონში. (ნარკ. კრებული) 1970 წ.
22. ვ. ჯაფარიძე, გაზეთი „ზესტაფონის მოამბე“ № 18—20—22—25, 1985 წ.
23. ნ. დევიძე, სოფლის მეურნეობის განვითარება და განლაგება ზემო იმერეთში, გეოგრ. ინსტიტუტი. თბ., 1959 წ. შრ. ტ. მე-11.
24. საქ. ცსსა. ფონი 1863 აღწ. I, საქმე 1145, ფურც. 23.

25. გაზეთი „საქართველოს რესპუბლიკა“, № 257, 1976 წ.
26. ჟურნალი „ნოვოე ობოზრენიე“, № 7. 1905 წ. 14 თებერვალი.
27. გაზეთი „პროლეტარი“, 1905 წ. № 6.
28. გეორგია თბ., 1944 წ. ტ. მე-11.
29. ძეგლის მეგობარი № 47. 1978 წ.
30. პ. გუგუშვილი. მევენახეობა საქართველოს და ამიერკავკასიაში, 1801—1820 წწ. 1951 წ. ეკ. ინსტ. შრ. ტ. V.
31. გაზეთი „ნაპერწკალი“, № 3. 1906 წ.
32. გაზეთი „დროება“. 1882 წ. 1 აგვისტო და 1900 წ. № 6.
33. ჟურნალი „საქართველოს ქალი“, 1978 წ.
34. ა. გიგინეიშვილი. ზესტაფონის რაიონის მევენახეობა და მისი განვითარების პერსპექტივები. (სადისერტაციო ნაშრომი 1950 წ.).
35. სულხან-საბა ორბელიანი, ქართული ლექსიკონი, თბ., 1928 წ.

სარჩევი

რაიონის მიმოხილვა	3
I თავი. მატერიალური კულტურის ძეგლები	5
ციხე-ქალაქი შორაპანი	6
ბუჯის ციხე	12
მწყერის ციხე	13
ნაპურადევის ციხე	14
თვრინის ციხე-დარბაზი	15
ტაბაკინის მონასტერი	16
წვეის წმინდა გიორგის ეკლესია	17
საგელათოს ეკლესია კვინწიხის გორაზე	18
ქალაქი ბალიასტომი	19
ზალბთა მღვლევარების დასაწყისი	20
II. თავი. მრეწველობა და სოფლის მეურნეობა	24
სოფლის მეურნეობა	28
მრეწველობა	31
ზესტაფონი დიდ სამამულო ომში	32
დავით მერკვილაძე	32
სერგო კეთილაძე	33
ალექსანდრე ბიბილაშვილი	34
ლევან ჩუბინიძე	35
სეით კაპანაძე	35
კონსტანტინე სუხიაშვილი	36
შალვა ჭანკოტაძე	37
III თავი. განათლება და კულტურა	37
სახალხო განათლება	39
მედიცინა	40
თეატრი	48
გამოჩენილი საზოგადო მოღვაწეები	43
დავით ლამბაშიძე	44
ილია სულაქველიძე	44

პავლე (პაპუნა) აბაშიძე	45
ბარბარე (ვარინკა) წერეთელი	45
თეოფილე ხუსკივაძე	46
დიმიტრი უზნაძე	47
მელიტონ კელენჯერიძე	48
შალვა დადიანი	48
ვიქტორ ჩხიკვაძე	49
სერგო ზაქარიაძე	49
კულტურისა და დასვენების აღგილება	50
ზესტაფონი ვარდამავალ პერიოდში	51
ილუსტრაციები	53
გამოყენებული ლიტერატურა	67

გამომცემლობის რედაქტორი ლ. გულაშვილი
 სამხატვრო რედაქტორი ნ. ლაფაჩი
 ტექნიკური რედაქტორი რ. გოგიშვილი
 უფროსი კორექტორი ლ. გოგიშვილი
 კორექტორი ჯ. ცაგურია

სბ № 4666

გადაეცა ასაწყობად 18.05.90. ხელმოწერილია დასაბეჭდად 28.12.90. ქალაქის
 ზომა 60×84¹/₁₆. საბეჭდი ქაღალდი № 1. გარნიტურა ვენა. ბეჭდვა მაღალი. ნაბეჭდი
 თაბახი 4,5. საღებავებარება 4,75 სააღრიცხვო-საგამომცემლო თაბახი 3,24.
 ტირაჟი 20.000 შეკვ. № 537

ფასი 1 მან.

გამომცემლობა „განათლება“, თბილისი, გ. ჩუბინაშვილის ქ. № 50
 Издательство «Ганатлеба», Тбилиси, ул. Чубинашвили 50.

1991

საქართველოს რესპუბლიკის ბეჭდვითი სიტყვის სახელმწიფო კომიტეტის № 1
 სტამბა, თბილისი, ჩუბინაშვილის ქ. 50

Типография № 1 Государственного комитета Грузии
 Республики по печати. Тбилиси, ул. Чубинашвили, 50